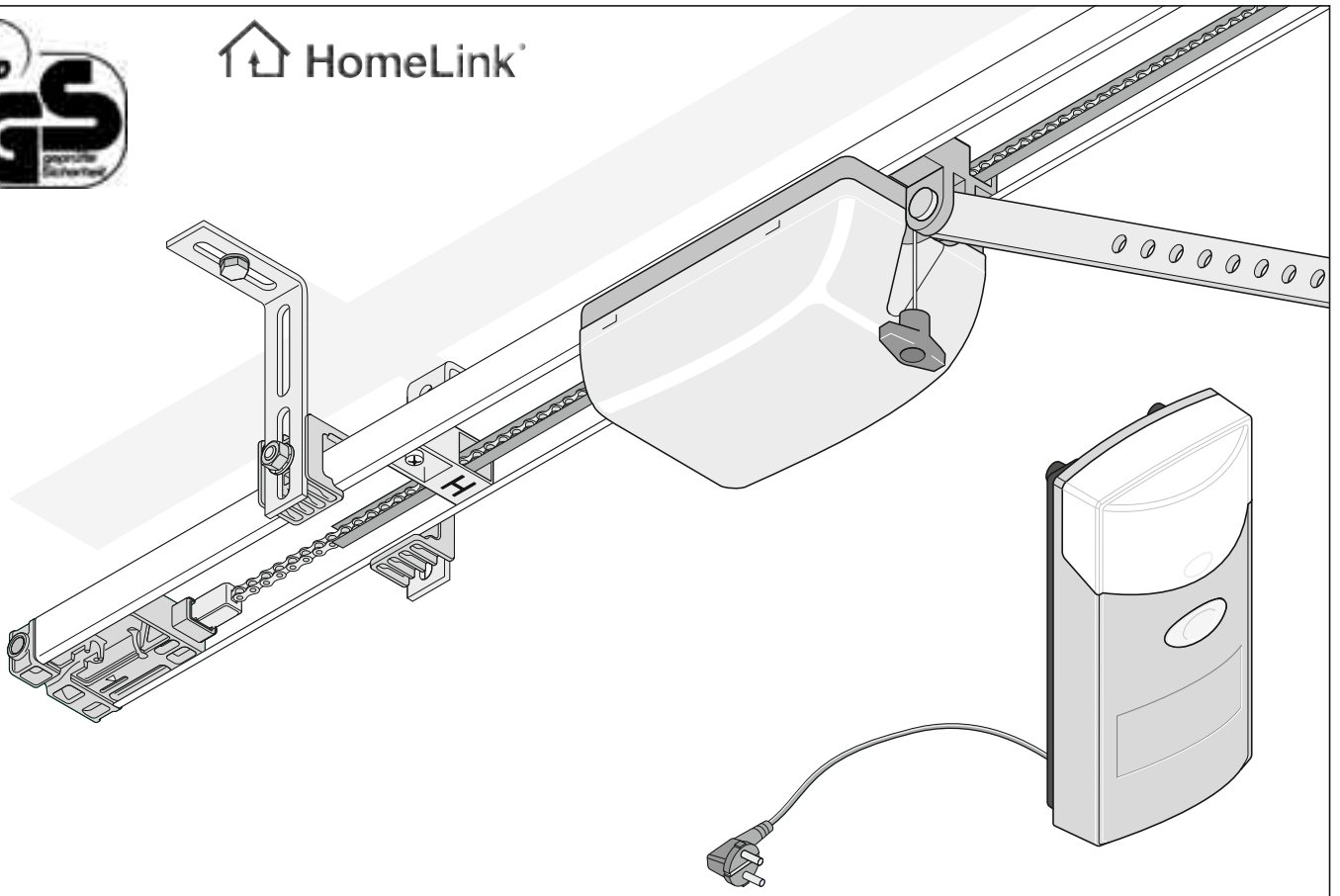




↑ HomeLink®



duo vision 500, duo vision 650, duo vision 800

(H) Felszerelési és kezelési utasítás

1 - 22



Tartalomjegyzék

Általános adatok	2	Funkciók és csatlakozások	17
Szimbólumok	2	Akadályfelismerés (DIP 1, 2 + 3)	17
Biztonsági előírások	2	A 2. nyomógomb csatlakoztatása (DIP 2)	17
Előírászerű használat	2	Közvetlen kapcsoléc	17
A kapu megengedett maximális méretei *	3	Figyelmeztető fény csatlakoztatása (DIP 4)	17
Műszaki adatok	3	Előre figyelmeztetési idő (DIP 5)	17
EK gyártói nyilatkozat	3	Backjump (DIP 6)	17
Szerelési előkészületek	4	Fénysorompó bekötése	17
Biztonsági előírások	4	Meghatározott nyitás és csukás (DIP 7)	18
Szállítási tartalom	4	Futókocsi vezérlőkártya	18
Biztonsági előírások	5	Részleges nyitás (DIP 8)	18
Kaputípusok és tartozékok*	5	Külső antenna csatlakoztatása	18
Javaslatok a szereléshez	5	Karbantartás és gondozás	19
A szerelésről általában	5	Fontos megjegyzések	19
Szerelés	6	Rendszeres ellenőrzés	20
A beépítési változat kiválasztása	6	Egyéb	21
Az A/C beépítési változat előszerelése	6	Garancia és vevőszolgálat	21
A B beépítési változat előszerelése	7	Segítség meghibásodás esetén	21
Szerelés (Példa B változatra)	8		
A vezérlődoboz felszerelése és bekötése	9		
Dugaszoló aljzat szerelése	10		
A kiegészítő nyomógomb felszerelése és csatlakoztatása	11		
Üzembe helyezés	12		
Biztonsági előírások	12		
A kapu ZÁRÁS + NYITÁS véghelyezeteinek beállítása	12		
A meghajtás betanítása	12		
A kapu NYITÁS + ZÁRÁS véghelyzetek ellenőrzése	12		
Vészkioldó ellenőrzése	13		
Az erőbeállítás ellenőrzése	13		
Kézi távirányító betanítása	13		
Tájékoztató tábla szerelése	13		
Figyelmeztető tábla felszerelése	13		
Üzemeltetés / kezelés	14		
Biztonsági előírások	14		
A kapu nyitása	14		
A kapu zárása	14		
A kapumozgatás impulzussorrendje	14		
Vészkioldás	14		
Vezérlés visszaállítás	14		
A rádióvevőkészülék	15		
Magyarázat a kijelzőkhöz és gombokhoz	15		
Kézi távirányító betanítása	15		

EU szabványmegfelelési nyilatkozat

A

SOMMER Antriebs- und Funktechnik GmbH
Hans-Böckler-Straße 21-27
D-73230 Kirchheim/Teck

kijelenti, hogy az alább megnevezett termék rendeltetésszerű alkalmazás esetén megfelel az R&TTE Irányelv 1999/5/EK 3. cikkelyében közölt alapkövetelményeknek és hogy annak készítésekor a következő szabványokat alkalmazta:

Termék: RF Remote Control for Doors & Gates
Típus: RM04-868-2, RM03-868-4, RX01-868-2/4,
RFSDT-868-1, RFSW-868-1, RM02-868-2,
RM06-868-2, RM04-868-1, RM02-868-2-TIGA,
RM08-868-2, RM01-868,
RM02-434-2, RM03-434-4, RM04-434-2

Alkalmazott irányelvek és szabványok:
- ETSI EN 300220-1:09-2000, -3:09-2000
- ETSI EN 301489-1:07-2004, -3:08-2002
- DIN EN 60950-1:03-2003

Kirchheim/Teck, 2004 VIII. 04
Frank Sommer
ügyvezető



Általános adatok

Szimbólumok



Figyelmeztető jel:
Fenyegető veszélyre utal! Figyelmen kívül hagyásának súlyos sérülések lehetnek a következményei!



Útmutató jel:
Információ, hasznos útmutatás!

1

(1) A szöveg kezdőpontjára vagy a megfelelő képre utal.

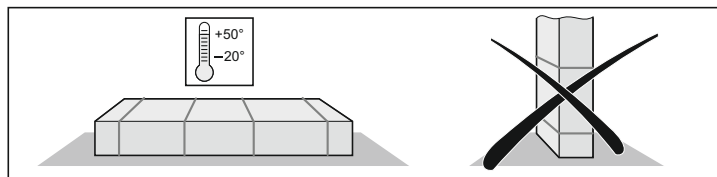
Biztonsági előírások

Általános előírások

- A meghajtás felszerelése, üzemeltetése vagy karbantartása csak a szerelési és kezelési utasításban foglaltak elolvasása és megértése után, annak betartásával végezhető.
- A meghajtás szerelését, bekötését és első üzembehelyezését csak megfelelő szakismeretekkel rendelkező személy végezheti.
- A meghajtást csak megfelelően beállított és kiegyensúlyozott kapukra szabad felszerelni. Egy nem megfelelően beállított kapu komoly sérüléseket okozhat vagy megrongálhatja a meghajtást.
- A gyártó nem felel a szerelési és kezelési utasítás figyelmen kívül hagyásából eredő károkért és üzemzavarokért.
- Gondoskodjon róla, hogy ez a szerelési és kezelési utasítás a garázsban mindig kéznél legyen!
- A balesetmegelőző előírásokat és az egyes országokban érvényes előírásokat figyelembe kell venni és be kell tartani.
- A szakmai szövetség BGR 232 számú "Gépi működtetésű ablakok, ajtók és kapuk"-ról szóló irányelveit figyelembe kell venni és be kell tartani. (A németországi üzemeltetőkre vonatkozik.)
- Mindig húzza ki a hálózati csatlakozót, mielőtt a meghajtáson bármilyen munkát végezne.
- Csak a gyártó által ajánlott eredeti pótalkatrészeket, tartozékokat és rögzítő anyagokat szabad használni.

Raktározási előírások

- A meghajtást csak zárt és száraz helyiségekben -20...+50°C közötti hőmérsékleten szabad tárolni.
- A meghajtást fektetve kell tárolni.



Üzemeltetési előírások

- A meghajtást csak biztonságosan beállított erőtűréssel szabad üzemeltetni. Az erőtűrést olyan kis értékre kell állítani, hogy a záróerő semmiképp ne okozhasson sérülést.
- Soha ne fogja meg a mozgó kaput vagy annak mozgatott részeit.
- Gyerekeket, mozgássérülteket vagy állatokat tartsa távol a kaputól.
- A kapun csak akkor szabad áthajtani, ha az teljesen kinyílt.
- A kapu mechanikája és záróelei zúzódási- vagy nyírási veszélyhelyzetet teremthetnek.
- Ha a kapun nincsen személybejáró ajtó vagy a garáznak nincs külön bejárata, olyan vészkioldót kell felszerelni, ami kívülről nyitható (retezszoldó zár vagy bowdenhuzal).

Biztonsági előírások a rádió-távírányításhoz

- Távvezérelni csak olyan készülékeket és berendezéseket szabad, melyeknél a rádióadó vagy vevő esetleges üzemzavara esetén emberek, állatok vagy tárgyak nem kerülnek veszélybe, vagy ezen veszélyek kockázatát egyéb biztonsági berendezések kizárják.
- A felhasználót tájékoztatni kell arról, hogy azokat a berendezéseket, amelyeknél fokozott balesetveszély áll fenn, csak akkor szabad távvezérelni, ha azokra a közvetlen rálátás biztosított.
- A rádió-távvezérlést csak akkor szabad használni, ha a kapu mozgása belátható és sem személyek, sem tárgyak nincsenek a mozgás tartományában.
- A távirányítót úgy kell őrizni, hogy azt pl. gyerekek vagy állatok véletlenül ne hozzassák működésbe.
- A rádió-távírányító üzemeltetője semmilyen védelmet nem élvez a más távközlési berendezésekből és készülékekből származó zavarokkal szemben (pl.: ugyanabban a frekvenciatartományban szabályszerűen üzemelő rádióberendezések). Jelentős üzemzavarok fellépése esetén forduljon az illetékes rádiózavar bemérő technikával felszerelt távközlési hivatalhoz (rádió bemérés)!
- A kézi távirányítót ne üzemeltesse rádiótechnikai szempontból érzékeny helyen vagy létesítményekben (pl.: repülőtér, kórház).

Típustábla

A típustábla a vezérlődoboz fedelén található.

A típustáblán található a meghajtás típusának pontos megnevezése és gyártási ideje (hónap / év).

Előírászerű használat



Figyelem, károsodhat a meghajtás!

Ne nyissa vagy csukja a kaput a meghajtással, ha nincs -beállítva a súlykiegyenlítés (megfeszítve a rugó). Így a motor (hajtás) megsérül vagy tönkremegy.



Figyelem, életveszély!

A kapu kézi működtetéséhez szükséges összes kötelet vagy húzófület le kell szerelni.

- A meghajtás kizárólag kapuk nyitására és zárására használható. Másféle vagy ezt túllépő alkalmazás nem számít rendeltetészerűnek. Az olyan károkért, melyek másféle alkalmazásból adódnak, a gyártó nem vállal felelősséget. Az ezzel járó kockázatot kizárólag az üzemeltető viseli. A garancia ezáltal érvényét veszti.
- Csak olyan kapukat szabad a garázsnyitóval automatizálni, amelyek megfelelnek a jelenleg hatályos szabványoknak és irányelveknek: pl.: EN 12604, EN 12605.
- A meghajtást csak műszakilag kifogástalan állapotban, rendeltetészerűen, a biztonság és a veszélyek szem előtt tartásával, a szerelési- és kezelési utasításban foglaltak betartásával szabad használni.
- Azokat a meghibásodásokat, amelyek befolyásolhatják a biztonságot, azonnal meg kell javítani.
- A kapunak stabilnak és elcsavarodás szempontjából merevnek kell lennie, a nyitás vagy zárás során nem hajolhat vagy csavarodhat el.
- A meghajtás nem tudja kiegyenlíteni a kapu hibáit vagy hibás beszerelését.
- A meghajtást csak száraz helyiségben és robbanásveszélytől mentes területen szabad használni.
- A meghajtást nem szabad agresszív légköri helyiségekben (pl. sótartalmú levegő) használni.

Általános adatok

A kapu megengedett maximális méretei *

duo vision:	500	650	800	
max. szélesség:				
- Billenőkapu:	3500	5000	5500	mm
- Szekcionált kapu:	3500	5000	5500	mm
- Szárnyas kapu **: -	-	2800	2800	mm
- Oldalszekcionált kapu vagy oldalt nyíló lamellás kapu				
Sín 2600	2350	2350	2350	mm
Sín 3000	2750	2750	2750	mm
Sín 3400	3150	3150	3150	mm
- Megvezetett billenőkapu:	-	4000	4500	mm
kb. magasság				
- Billenőkapu:				
Sín 2600	2600	2600	2600	mm
Sín 3000	3000	3000	3000	mm
Sín 3400	3400	3400	3400	mm
- Szekcionált kapu:				
Sín 2600	2350	2350	2350	mm
Sín 3000	2750	2750	2750	mm
Sín 3400	3150	3150	3150	mm
- Szárnyas kapu **: -				
Sín 2600	-	2800	3000	mm
- Oldalszekcionált kapu vagy oldalt nyíló lamellás kapu				
Sín 2600	2300	3000	3000	mm
- Megvezetett billenőkapu:				
Sín 2600	-	1900	1900	mm
Sín 3000	-	2300	2300	mm
Sín 3400	-	2700	2700	mm
Bekapcsolási időtartam:	15	15	15	%

* A kapu megfelel EN12604, EN 12605 szabványoknak.

** az alapkiviteli szárnyaskapuvasalattal, cikkszáma: 1501.

Magasabb kapukhoz megfelelő hosszúságú síneket kell rendelni vagy sínhosszabbítókat kell beépíteni. Ha kérdése van, kérjük, forduljon szakkereskedőjéhez.

Műszaki adatok

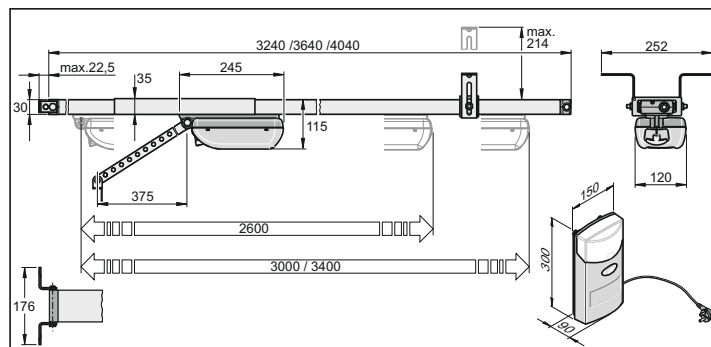
Általános adatok

Névleges feszültség:	220 ...240	V/AC
Névleges frekvencia:	50/60	Hz
Világítás:	max. 32,5 V, max. 34 W, BA 15s	
	alternatíva 24 V, 21 W, BA 15s	

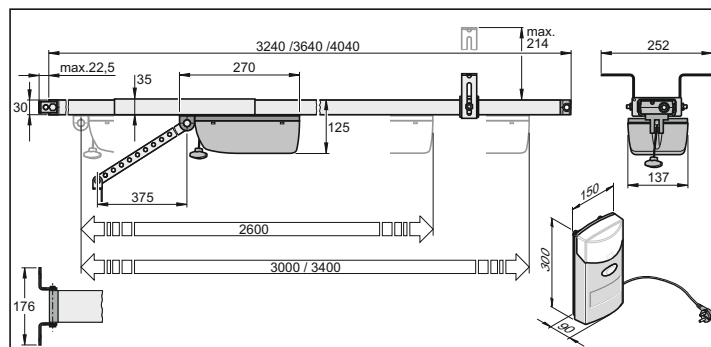
Alkalmazási hőmérséklettartomány:	-20 - +50	°C
Védelmi osztály	IP 20	
Munkahelyre vonatkoztatott kibocsátási érték < 75 dBA - csak meghajtás		

duo vision:	500	650	800	
max. húzó- és nyomóerő:	500	650	800	N
Névleges húzóerő:	150	195	240	N
Névleges áramfelvétel:	0,5	0,7	0,8	A
Névleges teljesítményfelvétel:	110	150	160	W
max. sebesség:	150	180	130	mm/s
Teljesítményfelvétel készületi állapotban:	~ 7	~ 2	~ 2	W
Súly (sínnel) Sín 2600:	16,0	16,0	16,0	kg
Sín 3000:	17,4	17,4	17,4	kg
Sín 3400:	18,4	18,4	18,4	kg

duo vision 500, duo vision 650



duo vision 800



Csomagolás (H x Sz x M)

- Meghajtás	790 x 160 x 160	mm
- Sín 2600	1665 x 160 x 50	mm
- Sín 3000	1860 x 160 x 50	mm
- Sín 3400	2060 x 160 x 50	mm

EK gyártói nyilatkozat

A

SOMMER Antriebs- und Funktechnik GmbH
Hans-Böckler-Strasse 21-27
D-73230 Kirchheim/Teck

cég kijelenti, hogy a meghajtás:

- duo vision 500, duo vision 650, duo vision 800

megfelel a következő irányelveknek:

- 98/37/EK irányelv a gépekről
- 73/23/EGK Kisfeszültségű berendezésekre vonatkozó irányelv
- 89/336/EGK irányelv az elektromágneses összeférhetőségről

különösképpen a következő szabványok, szabványtervezetek kerültek alkalmazásra:

- EN 12453:2000, EN 60335-1:2002 (+A11:2004, +A1:2004)
- EN 13849-1:2006, DIN EN 55014-1:1999-10, DIN EN 55014-2:1997-10
- DIN EN 61000-6-2:2000-03, DIN EN 61000-3-2:1998-10
- DIN EN 61000-3-36:1998-11

Megjegyzés:

A kapu berendezés üzembehelyezése mindaddig tilos, amíg megállapításra nem került, hogy a kapu, melyhez a meghajtást beszerelik, megfelel az összes vonatkozó EK irányelveknek.

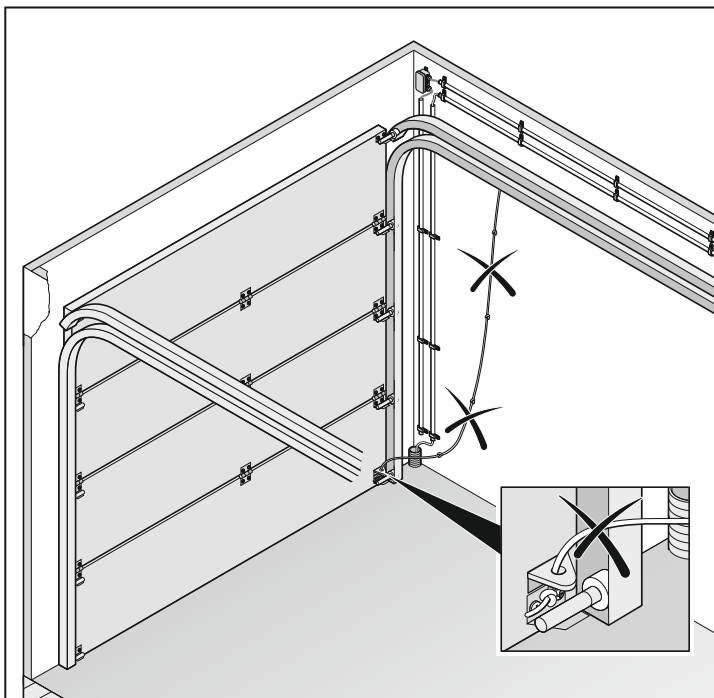
Kirchheim/Teck, 01.12.2007 Frank Sommer
Üzletvezető

Szerelési előkészületek

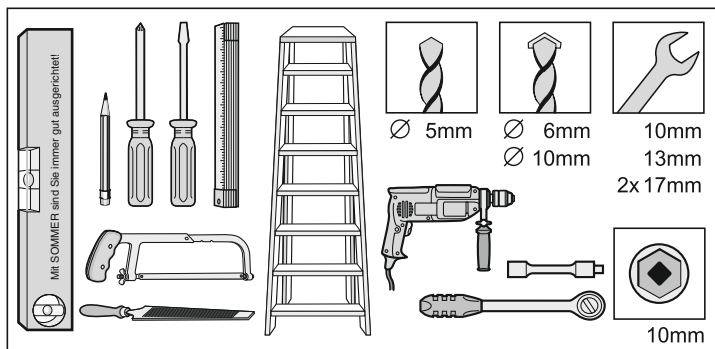
Biztonsági előírások

- A berendezéshez szállított hálózati csatlakozókábelt nem szabad lerövidíteni vagy megtoldani.
- Az áramforrás feszültségének meg kell egyeznie a meghajtás típus tábláján megadott értékkel.
- Valamennyi csatlakoztatott külső berendezés érintkezőinek azok tápfeszültségétől biztonságos - az IEC 364-4-41 szerinti - leválasztással kell rendelkeznie.
- A meghajtás aktív alkatrészeit (feszültség alatt álló alkatrészeit, pl. a C-sínt) nem szabad összekötni a földeléssel vagy más áramkörök védővezetékeivel.
- A külső készülékek vezetékének elhelyezésénél az IEC 364-4-41 szabványt kell figyelembe venni.

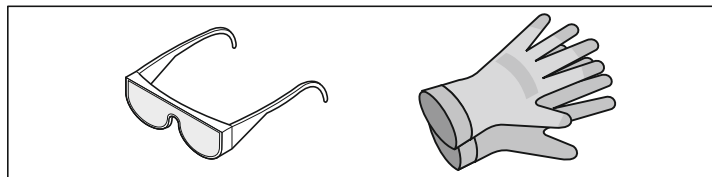
Figyelem, életveszély!
A kapu kézi működtetéséhez szükséges összes kötelet vagy húzófület le kell szerelni.



Szükséges szerszám



Személyi védőfelszerelés



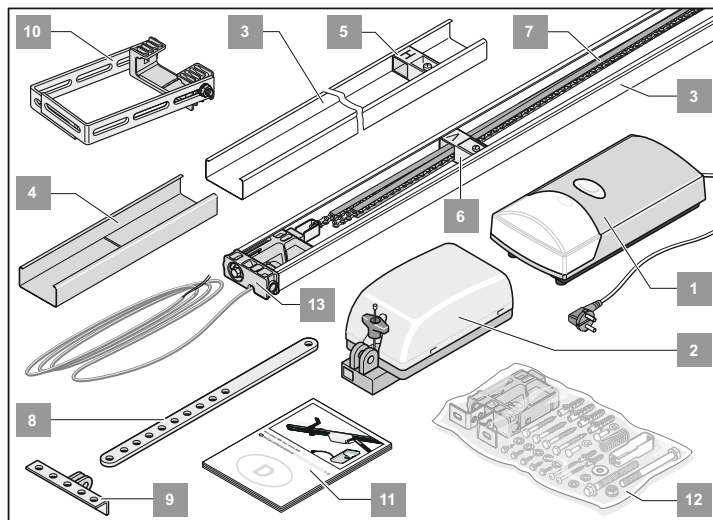
- Védőszemüveg (a fúráshoz)
- Védőkesztyű (például a levágott perforált szalag megfogásához)

Személybejáró ajtó biztosítása vagy reteszelő zár beszerelése

- Ha a kapuban van személybejáró ajtó, de nincs hozzá biztonsági kapcsoló - személybejáró ajtó biztosítást kell beszerelni (lásd: Tartozékok leírása).
- Ha a kapuban nincs beépített személybejáró ajtó és a garázsban nincs másik bejárata, akkor a vészkioldáshoz építsen be vészkioldó zárat vagy kioldó bowdenhuzalt a külső záróldáshoz (lásd: Tartozékok leírása).

Szállítási tartalom

- A szállítási tartalom a meghajtás kivitelétől függően eltérő lehet.



Poz.	Megnevezés	duo
1.	Vezérlődoboz (Nyomógomb, hálózati kábel, világítás)	1
2.	Futókocsi (lánccsatorna)	1
3.	C-sínek (bevonatlanok)	2
4.	Túlnyúló darab (bevonatlan)	2
5.	Végállás ütköző, hátul, "H"	1
6.	Végállás ütköző, elől, "V"	1
7.	Lánc a lánccsatornában (duo) (A műanyag lánccsatorna nem csomagolás – ne távolítsa el!)	1
8.	Tolórúd	1
9.	Kapupánt fül	1
10.	Mennyezeti felfüggesztés	1
11.	Felszerelési és kezelési utasítás	1
12.	Szerelőzacskó (duo)	1
13.	Betoló darab vezérlőkábel (Hosszúság 5000 mm)	1

A szerelésről általában

Biztonsági előírások

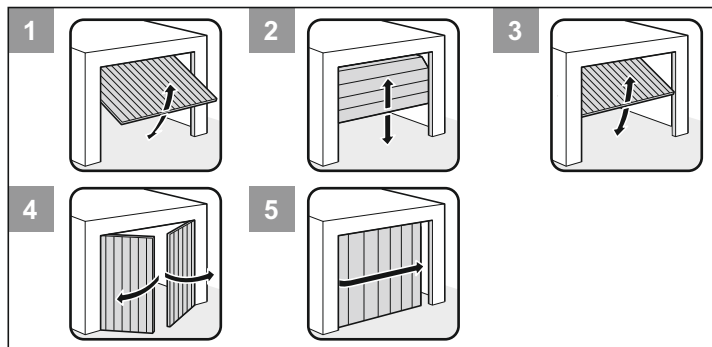
- A meghajtás beszerelését, bekötését és első üzembehelyezését csak megfelelő szakismeretekkel rendelkező személy végezheti.
- A kaput csak akkor szabad mozgatni, ha nincsenek emberek, állatok vagy tárgyak a mozgási tartományában.
- Gyerekeket, mozgássérülteket vagy állatokat tartsa távol a kaputól.
- A rögzítőfuratok kifúrásakor védőszemüveget kell viselni.
- A meghajtást a fúrásakor le kell takarni, hogy ne kerülhessen szennyeződés a meghajtásba.

⚠ A falak és a mennyezet szilárdak és stabilak legyenek. Csak helyesen beállított kapura szerelje fel a meghajtást. A helytelenül beállított kapu súlyos sérülést okozhat.

- A kapunak megfelelő szilárdsággal kell rendelkeznie, mivel nagy húzó és nyomóerőnek lesz kitéve. A műanyagból vagy alumíniumból készült, könnyű kapukat a szerelés előtt szükség esetén meg kell erősíteni. Kérje ki a márkakereskedő tanácsát.
- Távolítsa el vagy tegye működésképtelenné a kapu reteszelő szerkezeit.
- Csak engedélyezett rögzítőanyagokat (pl. tiplik, csavarok) használjon. A rögzítőanyagot a mennyezetek és falak anyagának megfelelően válassza ki.
- Ellenőrizze a kapu könnyű járását.
- A kaput erőtanilag ki kell egyensúlyozni.
Próba : Nyissa ki kézzel félig a kaput. Ebben az állásban meg kell állnia. Ha a kapu felfelé vagy lefelé mozog - a kaput mechanikusan be kell állítani. Kérje ki a márkakereskedő tanácsát.
- Ellenőrizze a mozgó kapu legfelső pontja (THP, lásd 11. ábra) és a C-sín alsó éle közti távolságot. A THP és a C-sín alsó éle közötti távolság értéke legalább 5 mm és legfeljebb 65 mm lehet, miközben a tolórúdnak legfeljebb 30°-os szögben szabad állnia (lásd a 21. ábrát). Ha a távolság kisebb, a meghajtást hátrafelé el kell tolni és megfosztott tolorúdat kell felszerelni. Kérjen tanácsot márkakereskedőjétől.

Kaputípusok és tartozékok*

* A tartozékok nem képezik részét a szállítási tartalomnak.



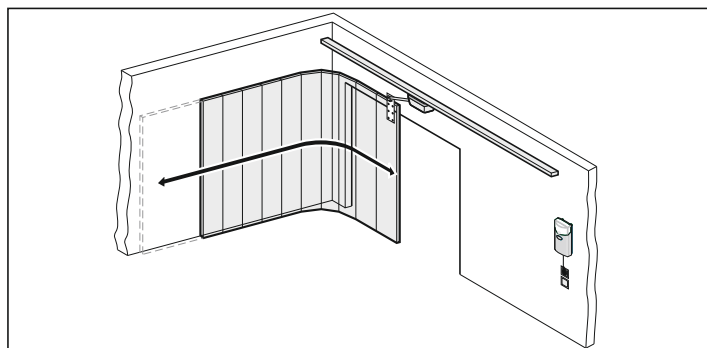
Kapu típusa	Tartozék
1 Billeőkapu	nem szükséges hozzá tartozék
2 Szekcionált kapu, egyszerű vezetésű	Szekcionált kapuvasalat, bumerággal *
2 Szekcionált kapu, kettős vezetésű	Szekcionált kapuvasalat, bumeráng nélkül *
2 Redőnykapu	nem szükséges hozzá tartozék
3 Megvezetett billeőkapu	Kanyarkar *
4 Szárnyas kapu	Szárnyas kapu vasalat *
5 Oldalt nyíló lamellás kapu, oldalszekcionált kapu	Kérdezze meg a márkakereskedőt

Javaslatok a szereléshez

- A szerelés megkezdése előtt ellenőrizze a csomag tartalmát, ezzel megelőzheti, hogy fölösleges munkával töltsen idejét, egy hiányzó alkatrész esetén.
- A szerelést két személy gyorsan és biztonságosan tudja elvégezni.
- Ha a meghajtást nem lehet a kapu közepéhez szerelni, akkor oldalirányban eltolható. Itt arra kell ügyelni, hogy a kapu el ne csavarodjon és meg ne szoruljon a vezetősínekben.

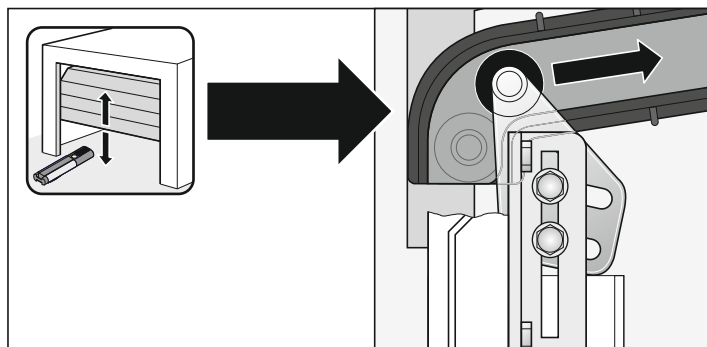
Ellenőrzés : Fogja meg a kaput azon a ponton, ahova felszerelné a meghajtást, és kézzel többször nyissa ki majd csukja be. Ha a kaput könnyen lehet ezen a ponton működtetni (az előírt erővel), a meghajtást fel lehet szerelni.

- **Vészkioldás:**
A külön bejáratnál (pl. személyi bejárat) nem rendelkező garázs esetén a meghajtáshoz tartozó vészkioldónak kívülről kell működtethetőnek lennie. Ezért a vészkioldót ki kell vezetni, ezt egy bowdenhuzallal vagy vészkioldós zárral lehet megtenni. Ez esetben mindig legyen bekapcsolva a backjump (6. DIP kapcsoló ON). Lásd a Tartozékok fejezetet.
- **Billenőkapuk:**
Mivel a mechanikus reteszelésnek egy motoros meghajtással rendelkező kapu esetében leszerelhetőnek vagy kiiktathatóknak kell lennie, előfordulhat, hogy a kaput – kialakítástól függően – kézzel kb. 50 mm-re ki lehet nyitni.
Ennek kiküszöbölésére rúgósreteszeket lehet felszerelni, amelyek kiegészítésként a kaput a meghajtáshoz reteszelik. A rugós reteszek egy reteszelő készleten keresztül kapcsolódnak a meghajtáshoz, hogy nyitáskor, mielőtt a meghajtás a kaput kinyitná, először a rugós reteszek oldjanak ki.
- **Szárnyas kapu, oldalt nyíló lamellás kapu vagy oldalszekcionált kapu:**
Az olyan meghajtóknál, amelyek az említett kapukat nyitáskor maguk előtt tolják (lásd a grafikat), a - 3-as + 4-es ér polaritását a közvetlen kapcsolácén fell kel cserélni.



i További impulzusadók: Kézi távirányító, Funkcody, beltéri rádiós nyomógomb és kulcsos nyomógomb. A kézi távirányító, Funkcody vagy beltéri rádiós nyomógomb esetén nincs szükség a meghajtáshoz csatlakozókábel kiépítésére, ezzel kapcsolatban tudakozódjon a márkakereskedőnél.

A szekcionált kapu felső görgőjének beállítása

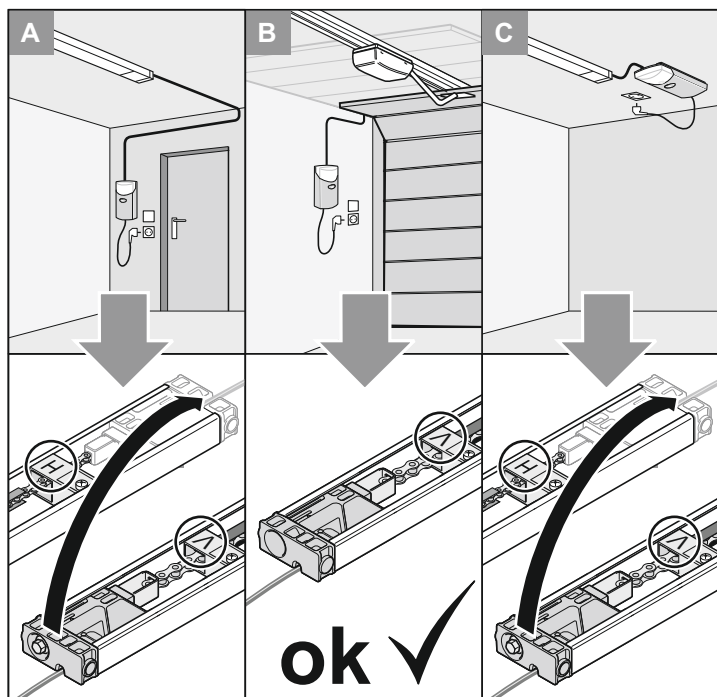


Szerelés

A beépítési változat kiválasztása

i Válassza ki a kívánt beépítési változatot. Az (A/C) változathoz építse át az árambevezetést.

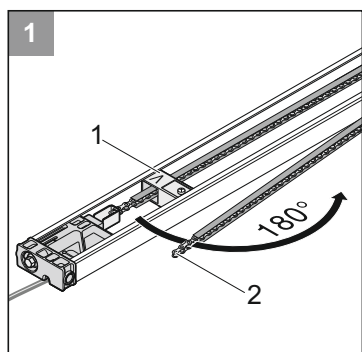
! **Figyelem!**
A műanyag láncsatorna nem csomagolás – ne távolítsa el!



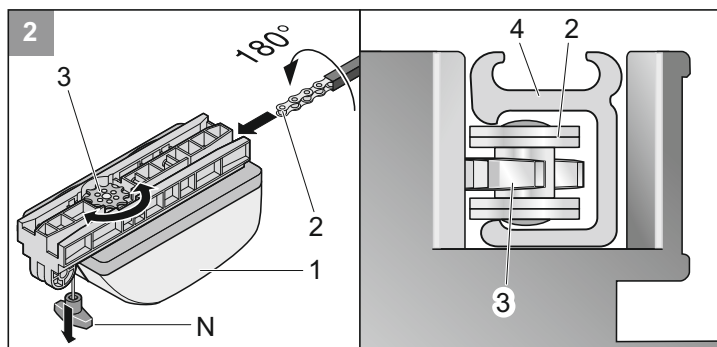
Az A/C beépítési változat előszerelése

i A csomagolást az országban érvényes előírások szerint semmisítse meg.

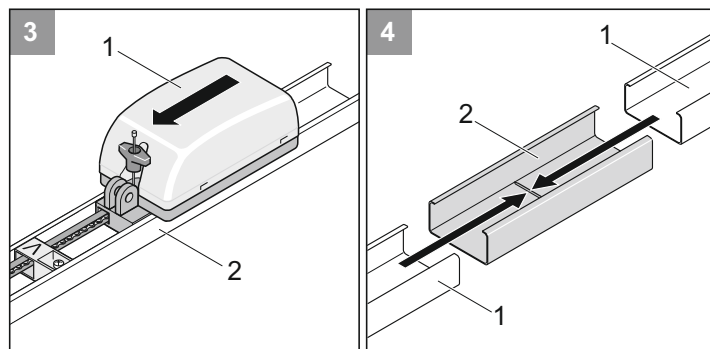
• Vegye ki a meghajtást a csomagolásából.



1 • Lazítsa ki a végállás ütközőt (1) és tolja a nyíl irányába, hajtsa ki a láncsatornát (2).

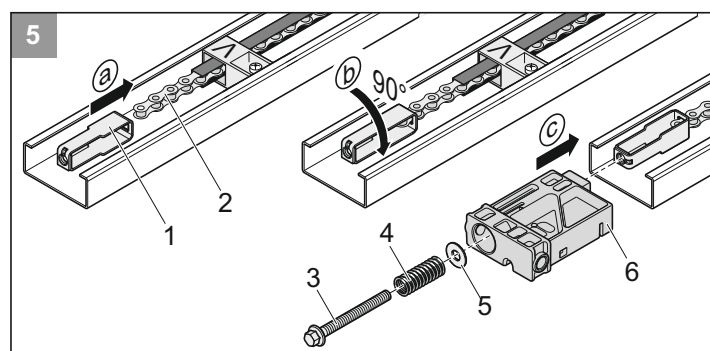
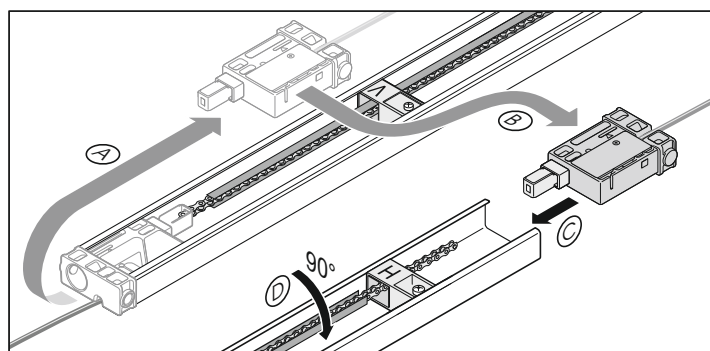


2 • Tolja fel a futókocsit (1) a láncra (2) a láncsatornával (4). Eközben a lánc (2) beleakad a lánckerékbe (3). Ha a lánckerék (3) nem forog, húzza meg egyszer a vészkioldót (N). Ezzel oldotta a lánckerék (3) reteszelését.

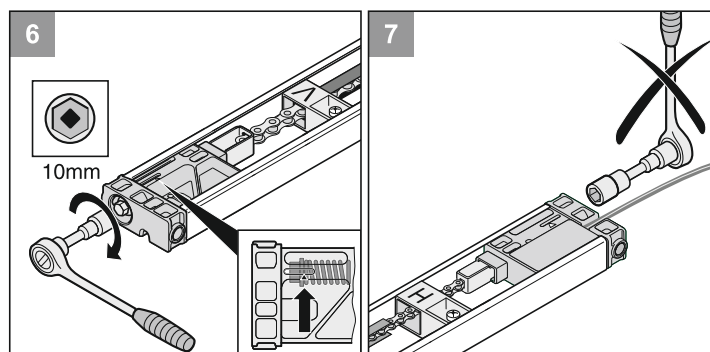


3 • Tolja be a futókocsit (1) a C-sínbe (2).

4 • Dugjon össze két darab C-sínt (1) ütközésig a rátoló darabban (2).



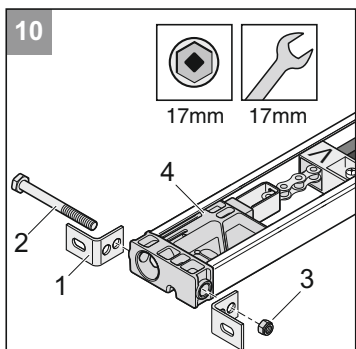
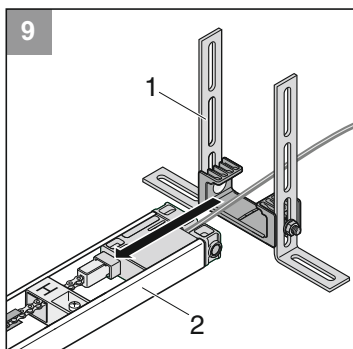
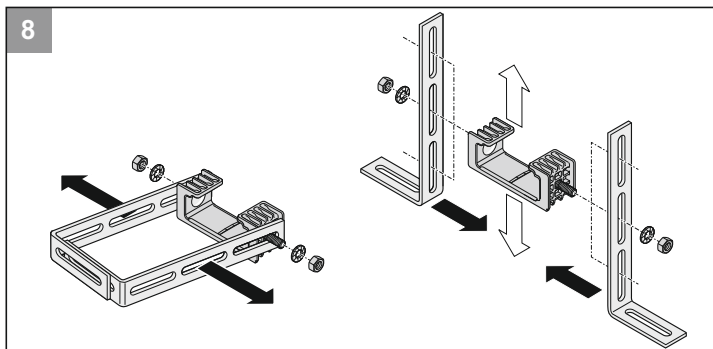
5 • Akassza be a feszítőelemet (1) a láncba (2) és fordítsa el 90°-kal. Tolja be a sín végzáró elemét (6) és tolja át rajta a feszítőelemet (1). Az alátétet (5) és a rugót (4) tolja a feszítőcsavarra (3), majd csavarja be a feszítőelembe (1) a feszítő csavart (3).



6 • Feszítse a láncot a jelölésig (nyíl).

7 • Itt ne feszítsen, ez gyárilag előfeszített.

Szerelés



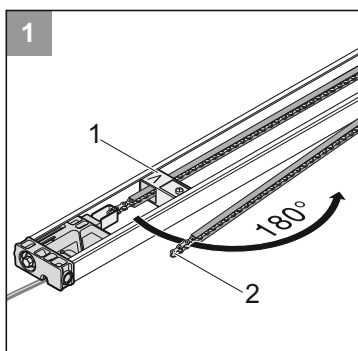
9 • Tolja rá a mennyezeti felfüggesztést (1) a C-sínre (2).

10 • Rögzítse a végzáró elemre (4) a füleket (1) a csavarral (2) és az anyával (3).

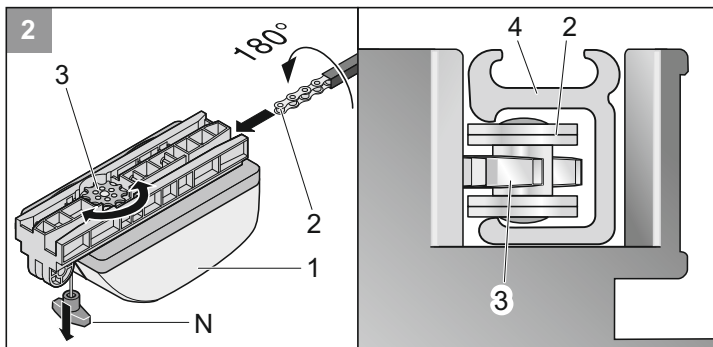
A B beépítési változat előszerelése

• Vegye ki a meghajtást a csomagolásából.

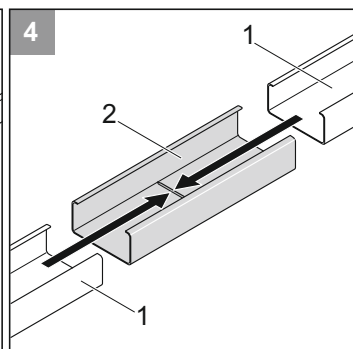
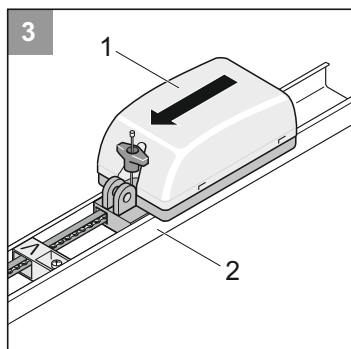
i A csomagolást az országban érvényes előírások szerint semmisítse meg.



1 • Lazítsa ki a végállás ütközőt (1) és tolja a nyíl irányába, hajtsa ki a lánccsatornákat (2).

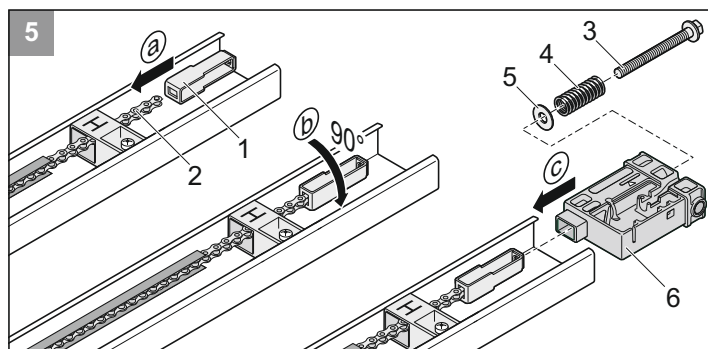


2 • Toljafel a futókocsit (1) a láncra (2) a lánccsatornával(4). Eközben a lánccsatorna (2) beleakad a lánckerékbe (3). Ha a lánckerék (3) nem forog, húzza meg egyszer a vészkioldót (N). Ezzel oldotta a lánckerék (3) reteszelését.



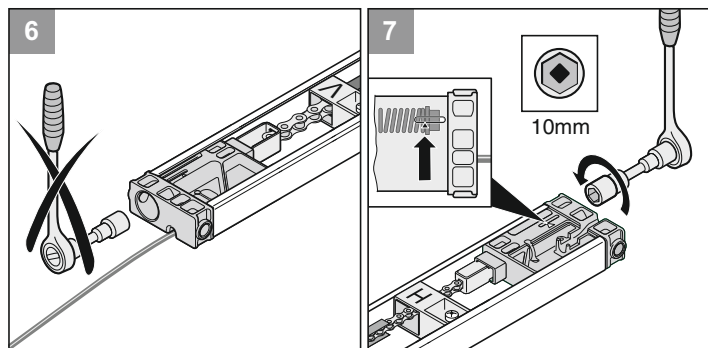
3 • Tolja be a futókocsit (1) a C-sínbe (2).

4 • Dugjon össze két darab C-sínt (1) ütközésig a tároló darabban (2).



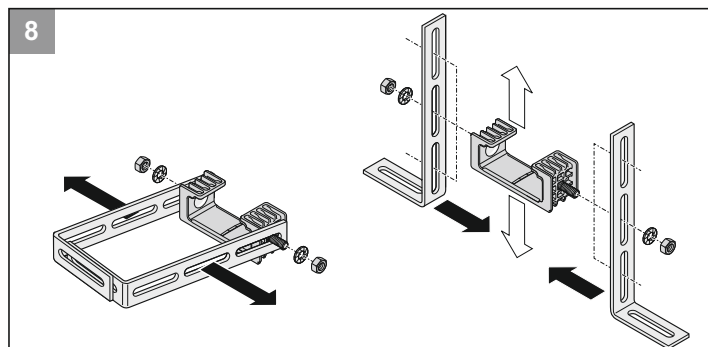
5 • Akassza be a feszítőelemet (1) a láncba (2) és fordítsa el 90°-kal. Tolja be a sín végzáró elemét (6) és tolja át rajta a feszítőelemet (1).

Az alátétet (5) és a rugót (4) tolja a feszítőcsavarra (3), majd csavarja be a feszítőelembe (1) a feszítő csavart (3).

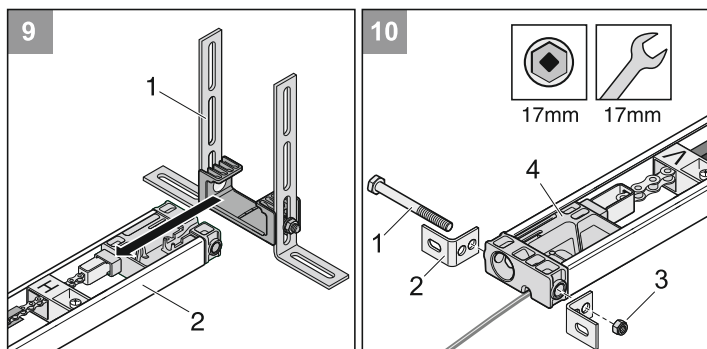


6 • Itt ne feszítsen, ez gyárilag előfeszített.

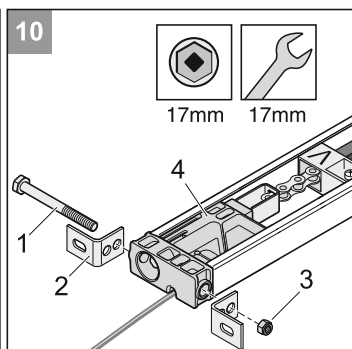
7 • Feszítse a láncot a jelölésig (nyíl).



Szerelés



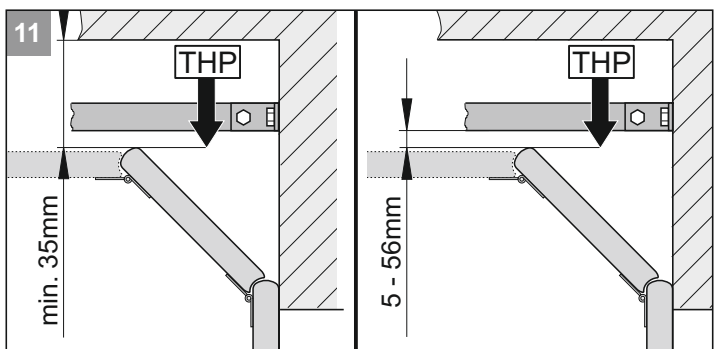
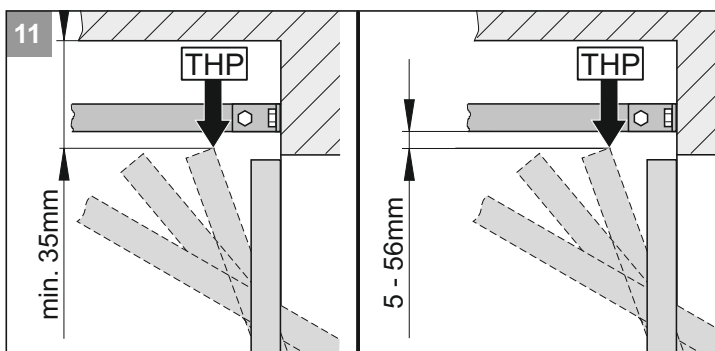
9 • Tolja rá a mennyezeti felfüggesztést (1) a C-sínre (2).



10 • Rögzítse a végzáró elemre (4) a füleket (2) a csavarral (1) és az anyával (3).

Szerelés (Példa B változatra)

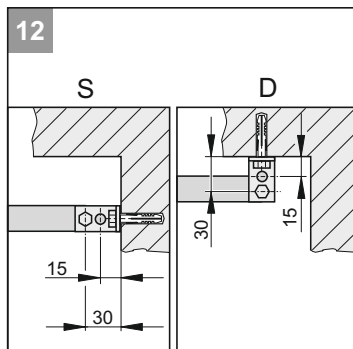
! Használjon stabil, biztonságos létrát!



i Ha a C-sín alsó éle és a mennyezet közötti távolság meghaladja a 245 mm-t, a mennyezeti felfüggesztést toldja meg (perforált fémszalaggal).

11 • Állapítsa meg a mozgó kapu legfelső pontját (THP): Nyissa ki a kaput és mérje le a legkisebb távolságot (min. 35 mm) a kapu felső szélé és a mennyezet között. A távolság a THP és a C-sín alsó pereme között min. 5 mm, max. 65 mm kell legyen, ekkor a tolókar max. 30°-os szögben állhat (lásd 21. ábra)!

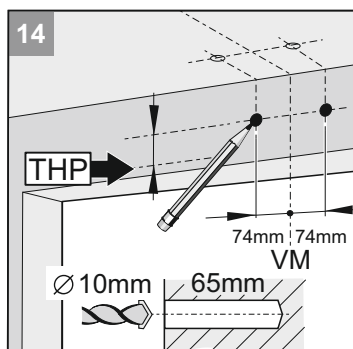
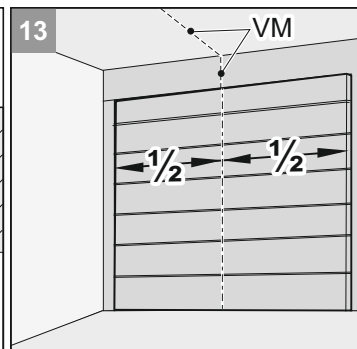
i Vegye figyelembe, hogy a távolság csökkenhet, ha a kapu közepére egy kapufogantyút szereltek. A kapunak könnyen kell járnia.



i Mennyezetre történő szerelés esetén (D), ha csak lehetséges, a 15 mm térközü furatokat használja. Ez csökkenti a derékszögű függesztőlemez kibillenésének veszélyét.

12 • A meghajtást az áthidalóra (S) vagy a mennyezetre (D) lehet rögzíteni.

13 • Mérje ki a kapu közepét elől (VM), majd jelölje be a kapun és az áthidalón vagy a mennyezeten.

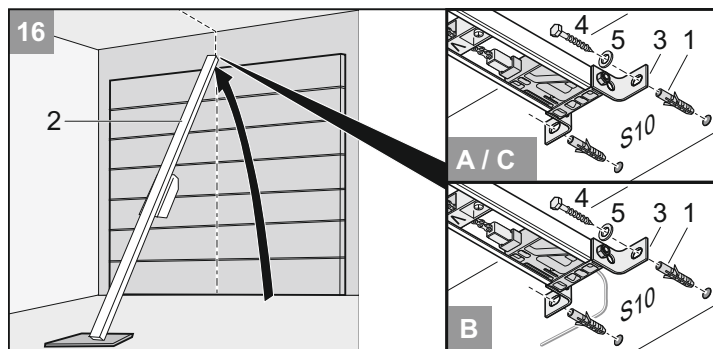
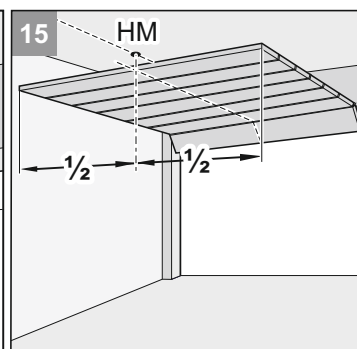


14 • Jelölje fel a furatokat az áthidalóra vagy a mennyezetre a kapu közepétől (VM) 74 mm-re jobbra és balra azonos magasságban (lásd 11. ábra).

• Készítsen két (Ø 10 x 65 mm-es) furatot.

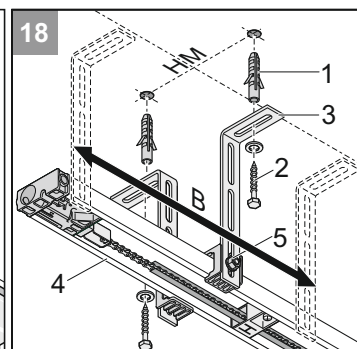
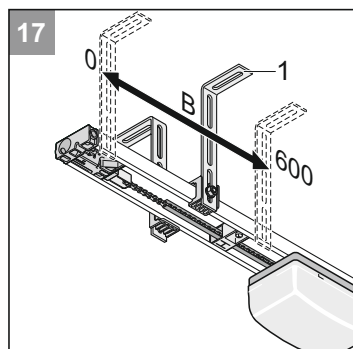
i A fúráskor védőszemüveget kell viselni! A mennyezet falvastagságára figyelni kell, különösen az előre gyártott beton garázsok esetében!

15 • Nyissa ki a kaput. Vigye át a jelölést a kapu közepéről a mennyezetre (HM). Csukja be a kaput.



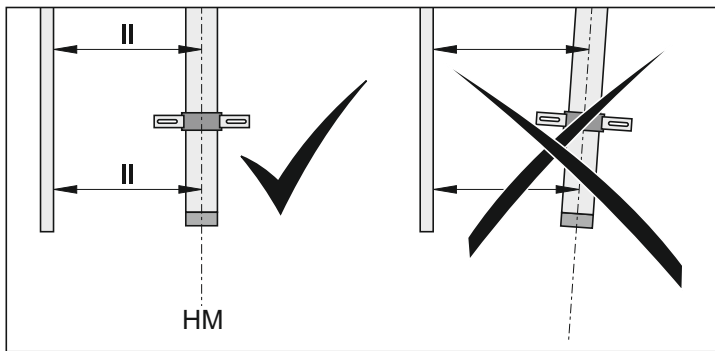
16 • Helyezze be a tiplit (1). Emelje meg elől a meghajtást (2). Csavarozza fel szorosan az áthidaló rögzítőt (3) elől két csavarral (4) és alátéttel (5).

• Emelje meg a meghajtást (2)!



Szerelés

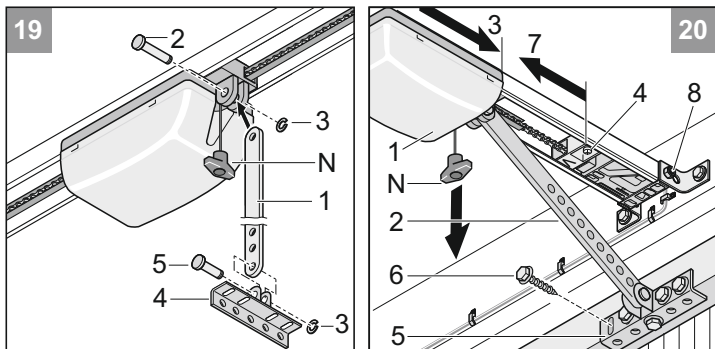
- Figyelem!**
A meghajtást mindig párhuzamosan kell beszerelni a kapu futó-sínjeivel.



- 17 • Állítsa be a mennyezeti felfüggesztést (1). Annak lehetőleg a (B = 0 ... 600 mm) távolságon belül kell elhelyezkednie.
• A meghajtást hátul a kapu közepéhez vízszintesen kell beállítani. Jelölje meg a furatokat. Készítsen két (Ø 10 x 65 mm-es) furatot.

- i** A fúráskor védőszemüveget kell viselni!
A mennyezet falvastagságára figyelni kell, különösen az előre-gyártott beton garázsok esetében!

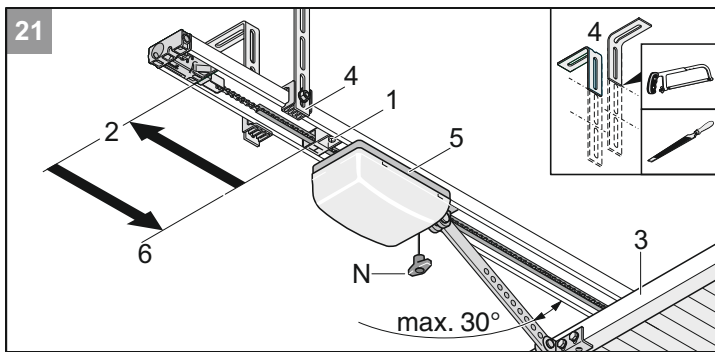
- 18 • Helyezze be a tiplit (1). Csavarjon be két csavart (2) alátétekkel (3) együtt. Húzza meg szorosan a csavarokat.
• Állítsa be a C-sín (4) magasságát. Ehhez, ha szükséges, helyezze át a csavarokat (5). Húzza meg a csavarokat (5).



- 19 • Szerelje fel a tolórudat (1):
Helyezze be a hosszú csapot (2) és tolja rá a biztosító kapcsot (3).
• A rövid csappal (5) rögzítse a kapurögzítő lemezt (4) a tolórudra (1). Tolja rá a biztosító kapcsot (3).
- 20 • Húzza meg egyszer a vészkioldó kötelet (N). A futókocsi (1) ki van oldva. Húzza meg a csavart (8) az áthidaló fülén.
• Tolja el az (1) futókocsit a (2) tolóruddal egészen előre (3). Ha szükséges, ehhez oldja a végállás ütközőt (4).
• A kapurögzítő lemezt (5) állítsa be a kapu közepére és jelöljön be 5 furatot. Készítsen 5 db. (Ø 5 mm-es) furatot.

- i** Használjon a kapu anyagához megfelelő csavarokat.
Fúrás közben viseljen védőszemüveget!

- Csavarjon be 5 db hatlapfejű csavart (6) és húzza meg szorosan.
- Oldja a végállás ütközőt (4) és tolja rá egészen a futókocsira (7).
- Húzza meg a végállás ütköző (4) csavarját.



- 21 • Oldja ki a hátsó végállás ütközőt (1) és tolja egészen hátra ütközésig (2). Nyissa ki kézzel a kaput (3).

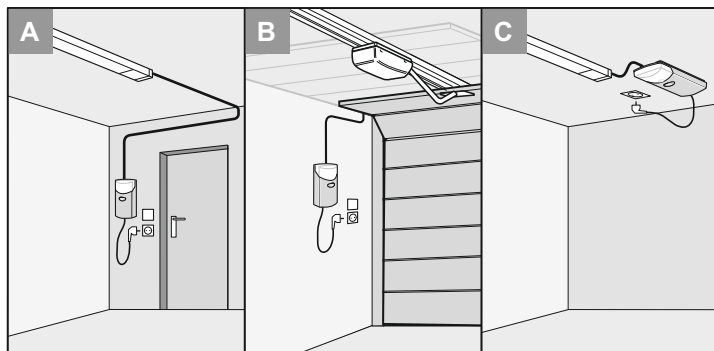
- i** A túlnyúló mennyezeti felfüggesztéseket (4) rövidítse le (pl. fűrészelje le és reszelje le a sorjakát).

- A végállás ütközőt (1) tolja egészen a futókocsizhoz (5) ütközésig (6) amíg nem kattán. Húzza meg a végállás ütköző (1) csavarját.

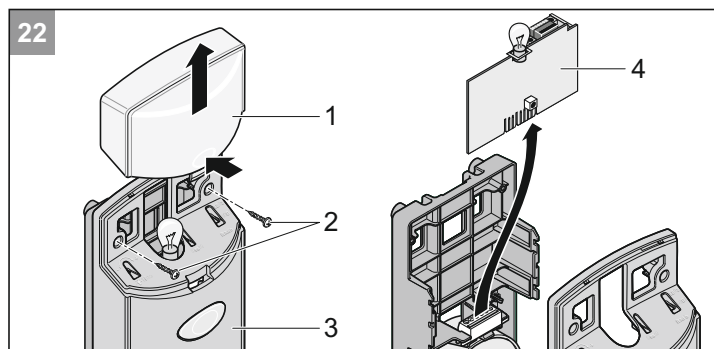
A vezérlődoboz felszerelése és bekötése

A beépítési változat kiválasztása

- !** A nyomógombot működtető személy nem állhat a kapu mozgási területén belül és közvetlen rálátással kell rendelkeznie a kapura.



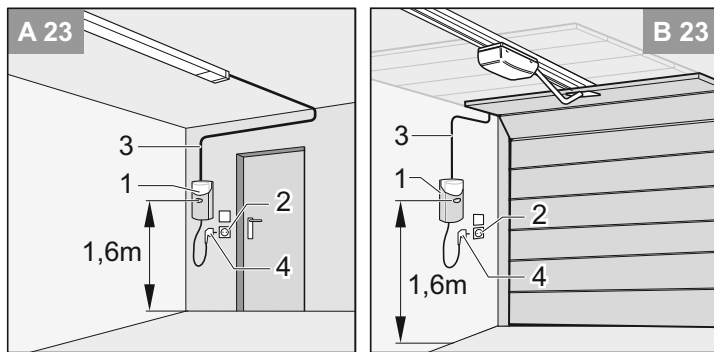
- i** A kábelt mindig szilárdan fektesse le. Úgy szerelje fel az áramellátó kábelt, hogy az A változathoz szükséges kiépítést is lehetővé tegye (a C-sínre merőleges kábelvezetés esetén iktasson be egy hurkot, hogy tartalék hossza legyen).



- !** A vezérlőkártyát (4) csak a külső szélénél fogja meg!
Az elektronikus alkatrészeket nem szabad megérinteni!

- 22 • Vegye le a lámpaburát (1). Lazítsa meg a csavarokat (2) és a búrát (3) vegye le, a vezérlőkártyát (4) szerelje ki.

A/B beépítési változat



- 23 • Keressen megfelelő helyet a vezérlődoboz (1) számára egy meglévő dugaszoló aljzat (3) közelében.
Minimális szerelési magasság a padlótól: 1,6 m.

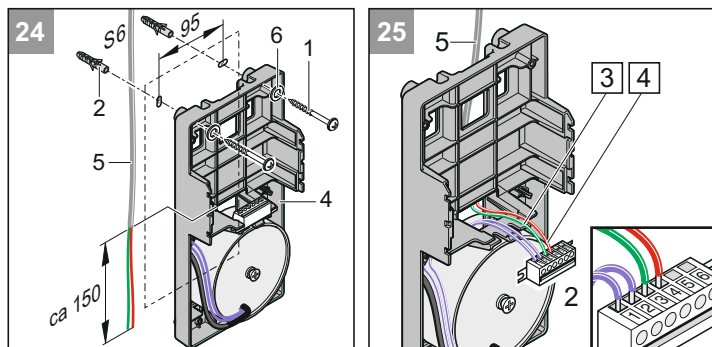
- !** Ügyeljen a vezérlődoboz (1) beépítési helyzetére! Vegye figyelembe a vezérlő vezeték (3) legnagyobb, 6900 mm-es hosszát, ne toldja meg!

- Szerelje fel a vezérlőkábelt (3) (24 V) a garázsban a vezérlődobozhoz (1). Még ne dugja be a hálózati csatlakozót (4)!

Szerelés

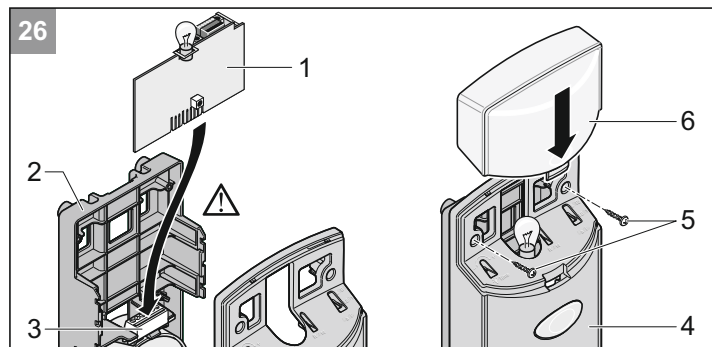
⚠ Ne fúrjon bele a dugaszoló aljhoz vezetőhöz csatlakozó vezetékbe!

A hálózati csatlakozót még ne dugja be!



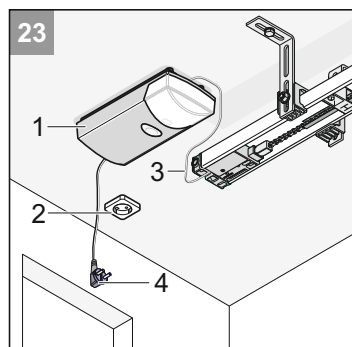
- 24**
- Fúrjon 2 (Ø 6 x 40 mm mély) lyukat. Helyezzen tiplit (2) a furatokba.
 - A vezérlődobozt 2 csavarral (1) és 2 alátéttel (6) rögzítse, igazítsa be, és húzza meg.
- 25**
- A vezérlőkábel (5) végét vezesse be a vezérlődobozba (4), annak hátoldalán.
 - Csatlakoztassa a vezérlőkábelt (5): A 3-as jelzésű (zöld) eret a közvetlen kapcsoléc (2) 3-as kapcsára, a 4-es jelzésű (piros) eret a 4-es kapcsára kell csatlakoztatni! Szükség esetén rövidítse meg a vezérlőkábelt (5).

i Szárnyaskapuknál a 3-as jelzésű (zöld) eret a közvetlen kapcsoléc (3) 4-es kapcsára, a 4-es jelzésű (piros) eret a 3-as kapcsára kell csatlakoztatni!



- 26**
- A vezérlőkártyát (1) vezesse be az alaplapba (2), és dugja be a közvetlen kapcsolécbe (3). Tegye fel a fedelet (4) és csavarokkal (5) rögzítse. Helyezze fel a lámpabúrát (6).

C beépítési változat

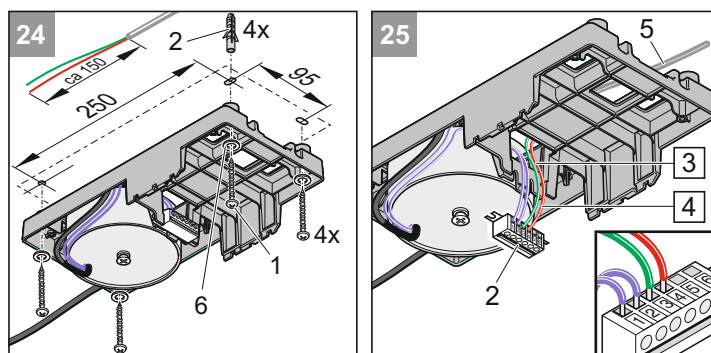


- 23**
- Keressen megfelelő helyet a vezérlődoboz (1) számára egy meglévő dugaszoló aljzat (2) közelében.

⚠ Ügyeljen a vezérlődoboz (1) beépítési helyzetére! Vegye figyelembe a vezérlő vezeték (3) legnagyobb, 6900 mm-es hosszát, ne toldja meg!

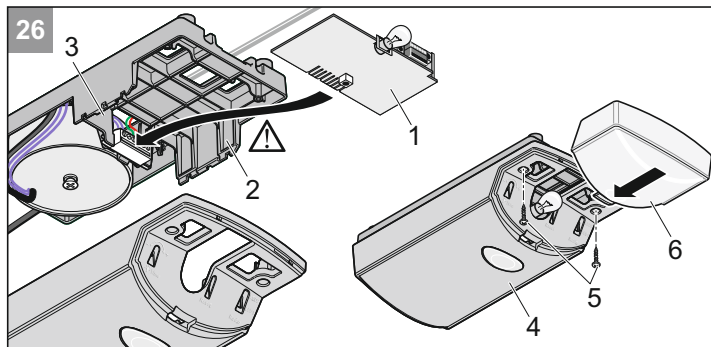
- Szerelje fel a vezérlőkábelt (3) (24 V) a garázsban a vezérlődobozhoz (1). **Még ne dugja be a hálózati csatlakozót (4)!**

⚠ Ne fúrjon bele a dugaszoló aljhoz csatlakozó vezetékbe! A hálózati csatlakozót még ne dugja be!



- 24**
- Fúrjon 4 (Ø 6 x 40 mm mély) lyukat. Helyezzen tiplit (2) a furatokba. A csomag tartalmaz 2 db tiplit, 2 db csavart és 2 db alátétet.
 - A vezérlődobozt 4 csavarral (1) és 4 alátéttel (6) rögzítse, igazítsa be, és húzza meg.
- 25**
- A vezérlőkábel végét (5) vezesse be a vezérlődobozba (4), annak hátoldalán.
 - Csatlakoztassa a vezérlőkábelt (5): A 3-as jelzésű (zöld) eret a közvetlen kapcsoléc (2) 3-as kapcsára, a 4-es jelzésű (piros) eret a 4-es kapcsára kell csatlakoztatni! Szükség esetén rövidítse meg a vezérlőkábelt (5)!

i Szárnyaskapuknál a 3-as jelzésű (zöld) eret a közvetlen kapcsoléc (2) 4-es kapcsára, a 4-es jelzésű (piros) eret a 3-as kapcsára kell csatlakoztatni!

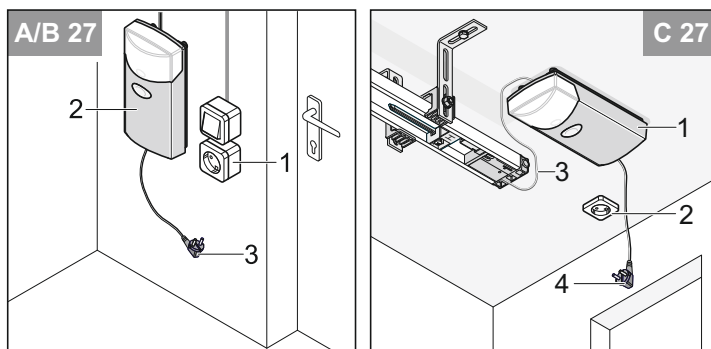


- 26**
- A vezérlőkártyát (1) vezesse be az alaplapba (2), és dugja be a közvetlen kapcsolécbe (3). Tegye fel a fedelet (4) és csavarokkal (5) rögzítse. Helyezze fel a lámpabúrát (6).

Dugaszoló aljzat szerelése

i A dugaszoló aljzatot csak villamos szakember szerelheti fel. A dugaszoló aljzatot (16 A-es lomha) biztosítékkal kell biztosítani.

⚠ Tartsa be az érvényes VDE-előírásokat.



- 27**
- Szerelje a dugaszoló aljzatot (1) a mennyezetre kb. 0,5 m távolságra a vezérlődoboztól (2).
 - Szerelje a dugaszoló aljzatot (1) a falra kb. 0,5 m távolságra a vezérlődoboztól (2).
 - Helyezze el a dugaszoló aljzatot (1) az elektromos hálózattal összekötő kábelt, majd végezze el a dugaszoló aljzat bekötését. **Még ne dugja be a dugaszoló aljzatba a hálózati csatlakozót (3)!**

Szerelés

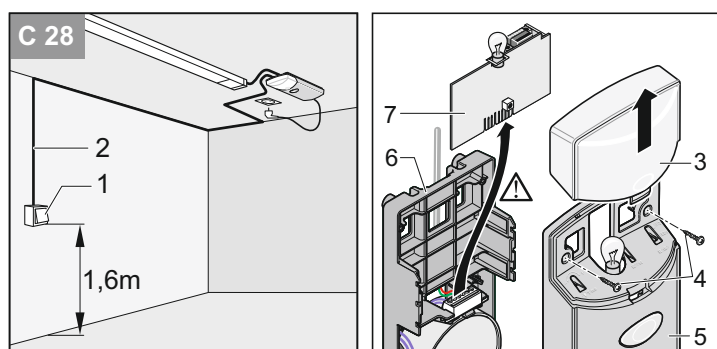
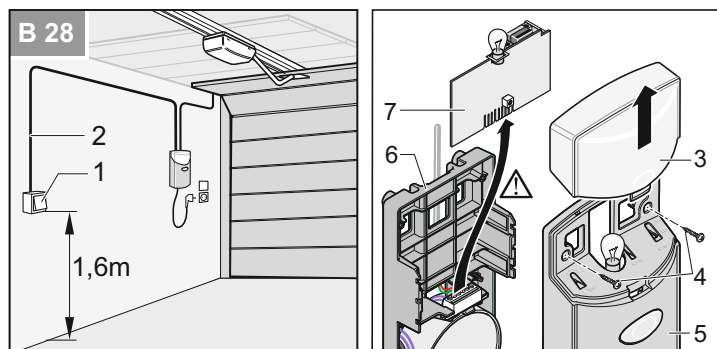
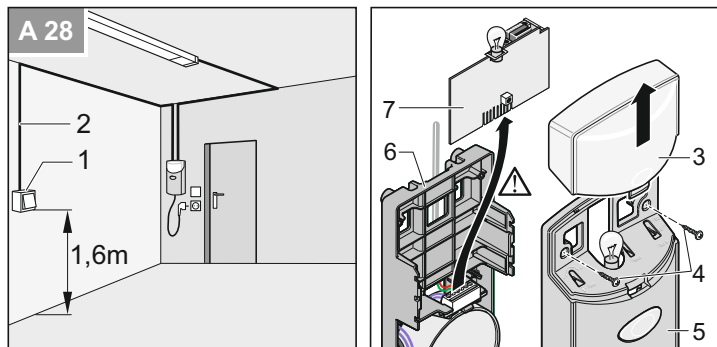
A kiegészítő nyomógomb felszerelése és csatlakoztatása

i Csak akkor szükséges, ha a beépített nyomógombon kívül egy további is akarunk használni.

! A csatlakozást csak potenciálmentes záró érintkezőhöz használja. Idegen feszültség a vezérlést károsíthatja vagy tönkreteheti.

! A nyomógombot működtető személy nem állhat a kapu mozgási területén belül és közvetlen rálátással kell rendelkeznie a kapura.

• Jól rögzítse a nyomógomb kábelét és soha ne vezesse erősáramú vezeték mellett, mert ez zavarokat okozhat a vezérlésben.

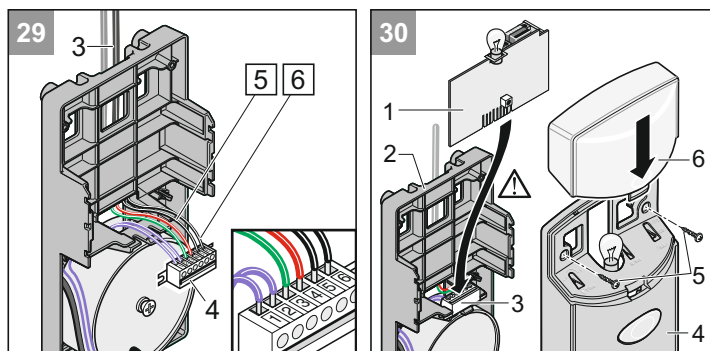


28 • Szerelje a nyomógombot (1) a garázsban könnyen megközelíthető helyre. Minimális szerelési magasság a padlótól: 1,6 m

• Szerelje fel a nyomógomb kábelét (2) a garázsban. Csatlakoztassa a kábel végét a nyomógombhoz (1).

! A vezérlőkábelt (7) csak a külső szélénél fogja meg! Az elektronikus alkatrészeket nem szabad megérinteni!

• Vegye le a lámpabúrát (3). Oldja ki a csavarokat (4) és vegye le a fedelet (5). A vezérlőkártyát (1) felfelé húzza ki az alaplappól (6).



i Az esetleg meglévő kulcsos nyomógombot (potenciálmentes záró érintkező) kapcsolja párhuzamosan az 5 + 6 kapcsokra.

29 • A nyomógomb kábelét (3) kapcsolja a közvetlen kapocslec (4) 5 + 6 kapcsaira.

30 • A vezérlőpanelt (1) helyezze be az alaplapba (2) dugja be a közvetlen kapocslecbe (3). A fedelet (4) tegye fel és csavarokkal (5) rögzítse. Helyezze fel a lámpabúrát (6).

Üzembe helyezés

Biztonsági előírások

i A kapunyitó beépítése után a beépítésért felelős személy a 98/37/EK gépészeti irányelveknek megfelelően köteles a kapura és garázsnyitóra EK megfelelőségi nyilatkozatot kiállítani, valamint a CE jelet és adattáblát elhelyezni.

Ez a magánszemélyekre is vonatkozik még abban az esetben is, ha a kapunyitót egy kézzel működtetett kapura utólag szerelik fel. Ezen dokumentumok, valamint a mozgató hajtás szerelési és kezelési utasítása az üzemeltetőnél maradnak.

! Az erőbeállítás a biztonság szempontjából lényeges művelet és azt rendkívüli gondossággal kell elvégezni. Megengedhetetlenül nagy erőérték beállításakor emberek vagy állatok sérülést szenvedhetnek, illetve tárgyak megrongálódhatnak. Az erőt a lehető legkisebb értékre kell beállítani, hogy a vezérlés gyorsan és biztonságosan felismerhesse az akadályokat.

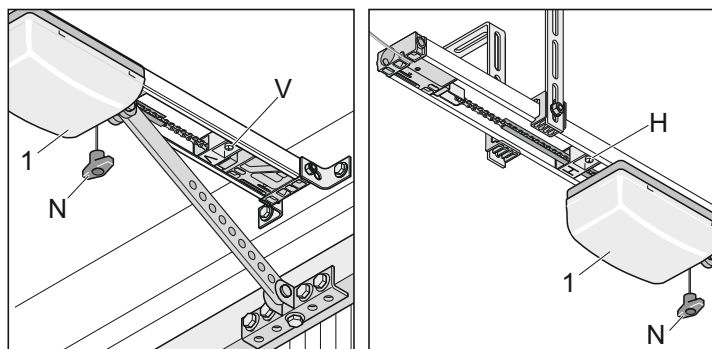
! **Lezuhanásveszély!**
Vésznyitáskor a kapu egy rugótörés vagy a nem megfelelő súlykiegyenlítés miatt magától kinyílnak vagy bezáródhat. A meghajtás megsérülhet vagy tönkremehet.

A kapu ZÁRÁS + NYITÁS véghelyezeteinek beállítása

i A beállítás közben a kaput kézzel nyissa és csukja, ne a reteszelt meghajtással.

A meghajtás mozgási útja a végállás ütköző (V + H) segítségével növelhető ill. csökkenthető.

Ellenőrizze, hogy a kapu tökéletesen nyit és zár-e. Ha ez nem így van, a mozgási utat be kell állítani.



A kapu ZÁRÁSI véghelyezete

- Ha a futókocsi reteszelve nincs kioldva, oldja ki. A vészkioldó kötelelet (N) húzza meg egyszer. A futókocsi ekkor kézzel ide-oda tolható kell, hogy legyen.
- Zárja be a kaput kézzel.
- Oldja ki a végállás ütközőt (V) és tolja neki a futókocsinak amíg az kattann (a végállás kapcsoló kapcsol), rögzítse a csavarral a végállás ütközőt (V).

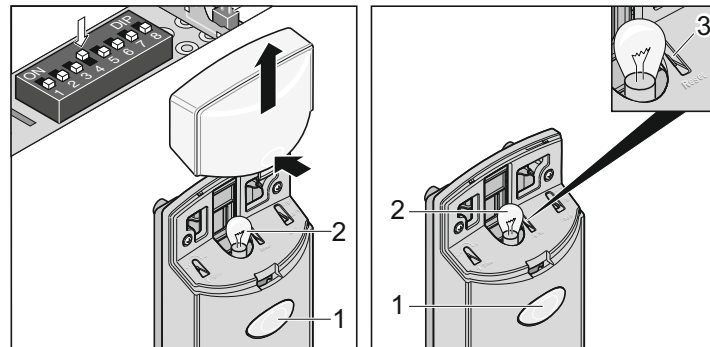
A kapu NYITÁSI véghelyezete

- Nyissa ki a kaput kézzel.
- Oldja ki a végállás ütközőt (H) és tolja neki a futókocsinak amíg az kattann (a végállás kapcsoló kapcsol), rögzítse a csavarral a végállás ütközőt (H).
- Zárja be a kaput kézzel.
- Reteszelve a futókocsit (1):
Egyszer húzza meg a vészkioldót (N), ha a futókocsi (1) reteszelve ki van oldva. Tolja el a futókocsit egy kicsit kézzel, míg a lánc-kerék hallhatóan bekattan (hangos kattannás).

A meghajtás betanítása

A vezérlés automatikus erőbeállítással működik. A kapu nyitáshoz és záráshoz szükséges erőt a vezérlőegység automatikusan beolvassa és a véghelyzet elérésekor eltárolja.

- Dugja be a hálózati csatlakozót



i A meghajtás első mozgása a hálózati feszültség bekapcsolása után mindig kapu NYITÁS kell, hogy legyen. Ha nem így van, cserélje fel a kábeleket a 3 + 4 -es kapcsokon.

- Nyomja meg a gombot (1), a kapu a NYITÁSI végállásig kinyílik vagy nyitva van.
- Zárja be a kaput, nyomja meg a gombot (1).

Végezze el a vezérlés visszaállítását.

i A 4. DIP kapcsoló ON, a vezérlés alaphelyzetbe állítása után villog az izzó (2). A 4. DIP kapcsoló OFF, a vezérlés alaphelyzetbe állítása után villog az izzó (2).

- Nyomja meg a gombot (3) addig, amíg a izzó (2) elalszik.
- Az izzó sötét - Az erőértékek törlődtek, a (3) gombot el lehet engedni.
- Az izzó (2) villog - A vezérlés alaphelyzetbe állítása sikerült.

A következő eljárást kétszer végezze el:

- Kapcsolót (1) 1x nyomja meg
A kapu kinyílik a végállásáskapcsolóig (H, kapu NYITÁS)
- A lámpa (2) villog
- A kapcsolót (1) 1x nyomja meg
A kapu bezáródik a végállás ütközőig (V, kapu ZÁRÁS)
- A lámpa (2) villog

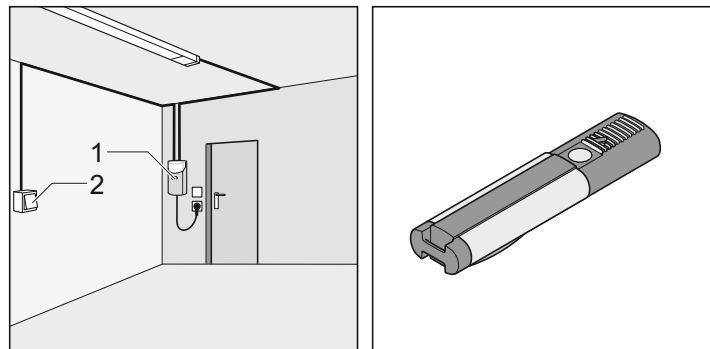
Ha az ittőlámpa (2) már nem villog, akkor az erőértékek beolvasásra és eltárolásra kerültek.

A meghajtás betanítása sikeresen befejeződött!

A kapu NYITÁS + ZÁRÁS véghelyzetek ellenőrzése

A meghajtás mozgási útja a végállás ütköző segítségével növelhető ill. csökkenthető.

Ellenőrizze, hogy a kapu tökéletesen nyit és zár-e. Ha ez nem így van, a mozgási utat be kell állítani.



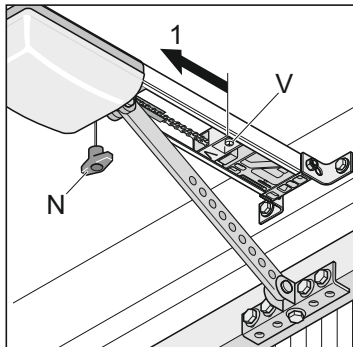
- Parancsadót (PI.: gombot, távirányítót stb.) 1x működtetni.
A kapu kinyílik.

Ha a kapu nem éri el a kívánt NYITÁS + ZÁRÁS véghelyzeteket, a végállásokat után kell állítani. Lásd a "A kapu NYITÁS + ZÁRÁS véghelyzeteinek beállítása" pontot.

Üzembe helyezés

Vészkioldó ellenőrzése

i Szekcionált vagy mennyezeten futó kapuk esetén, a 6-os DIP kapcsolóval aktiválhatja a Backjump funkciót, ami tehermentesíti a meghajtást és az ajtó mechanikáját. A vészkioldás egyszerűbben működtethető.



- A kaput a meghajtással csukja be.
- 1x húzza meg a vészkioldót (N).
Ha a vészkioldó nem működtethető, oldja fel a végálláskapcsolót (V) és tolja valamennyit az (1) irányába.
- Nyissa ki és zárja vissza a kaput a meghajtással. Ellenőrizze ismét a vészkioldót.

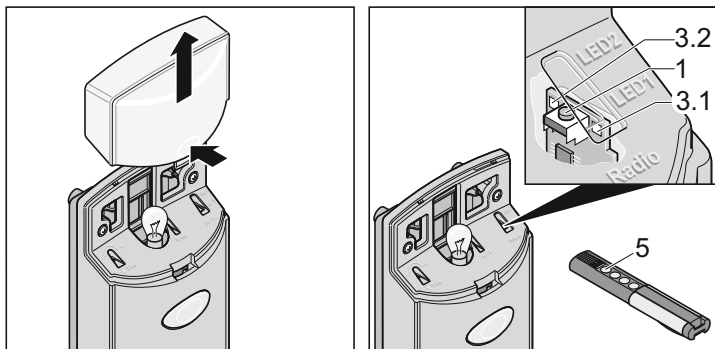
Az erőbeállítás ellenőrzése

Valahányszor a kapu működik, a vezérlés összeveti a tárolt értékeket a ténylegesen szükséges értékekkel és a tárolt értékeket automatikusan hozzáigazítja a véghelyzetek elérésekor.

Ellenőrzése: Lásd: Karbantartás és gondozás

Kézi távirányító betanítása

i A kézi távirányítók első betanítása előtt a rádióvevő memóriáját teljesen törölni kell.



A rádióvevő memóriájának törlése

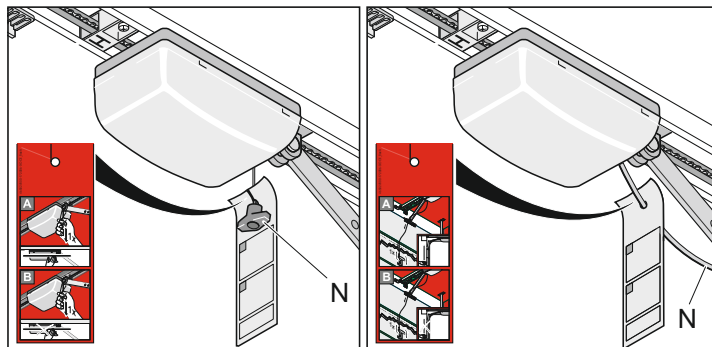
- Nyomja meg a betanító gombot (1) és tartsa megnyomva.
 - 5 másodperc múlva villog a LED (3.1 vagy 3.2) - további 10 másodperc múlva világít a LED (3.1 vagy 3.2).
 - Összesen kb. 25 másodperc múlva az összes LED (3.1 + 3.2) világít.
- Engedje el a betanító gombot (1) - a törlési folyamat befejeződött.

Kézi távirányító betanítása

- Nyomja meg a betanítás gombot (1) az 1. csatornához 1x, a (3.1) LED világít a 2. csatornához 2x, a (3.2) LED világít
- Ha 10 másodpercen belül nem történik kódküldés, a rádióvevő normál üzemre kapcsol.
- A tanulási mód megszakítása: Nyomogassa a betanulás gombot (1) addig, amíg egyik LED se világít.
- Tartsa nyomva a távirányító kívánt gombját (5), míg a LED (3.1 / 3.2) ki nem alszik - attól függően, hogy melyik csatornát választotta.
- LED kialszik - betanulás véget ért.
A távvezérlő a rádiókódot a rádióvevőbe átvitte.

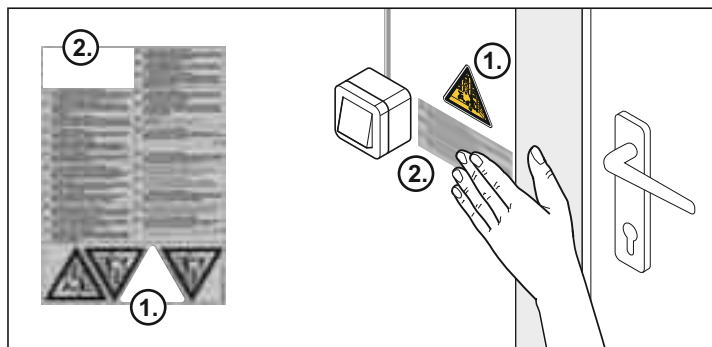
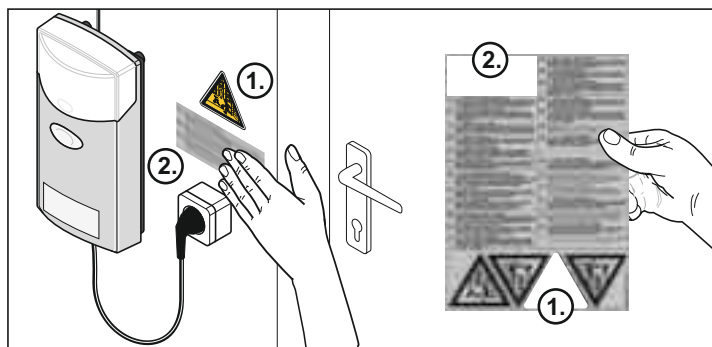
További kézi távirányító betanítása. Ismétlje meg a fent leírt lépéseket. Rádióvevőként maximum 112 tárolóhely áll a rendelkezésére.

Tájékoztató tábla szerelése



- A vészkioldó működéséről tájékoztató táblát kérjük, akassza a vészkioldó kötelére.

Figyelmeztető tábla felszerelése



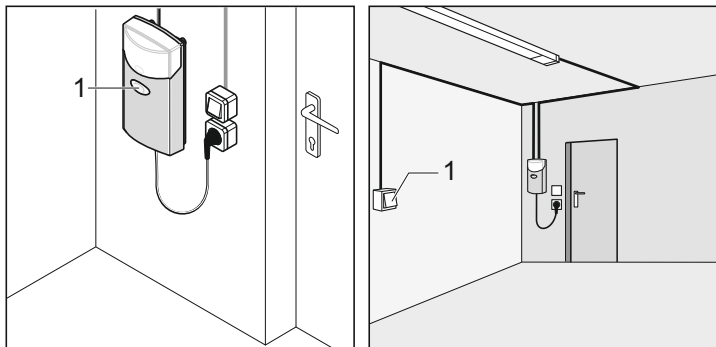
- A figyelmeztető táblákat (szöveg + háromszög) kérjük, hogy feltűnően helyezze el, pl. a nyomógomb mellé (háromszög) és a kapuszárnyra (szöveg + háromszög).

Üzemeltetés / kezelés

Biztonsági előírások

- Gyerekeket, mozgássérülteket vagy állatokat tartsa távol a kaputól.
- Sohasem szabad a mozgó kapuhoz ill. mozgó alkatrészekhez nyúlni.
- A kapun csak akkor szabad áthajtani, ha az teljesen kinyílt.
- A kapu mechanikája és záróélei zúzódási- vagy nyírási veszélyhelyzetet teremthetnek.

A kapu nyitása

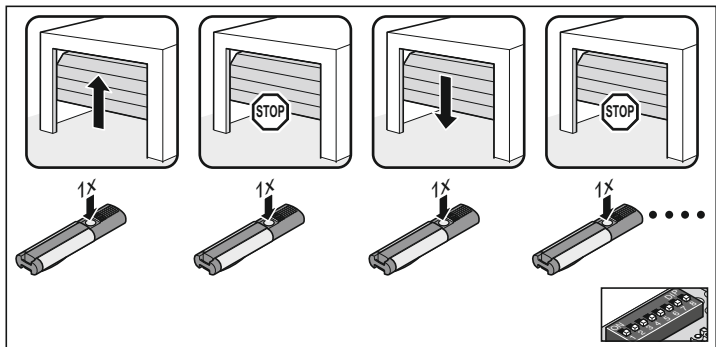


- Nyomja meg egyszer a nyomógombot (1) vagy a távirányító gombját.
- Ha a kapu NYITÁS művelete közben, mozgatáskor a gombot ismét megnyomják, a kapu megáll. Ez a 7-es DIP kapcsoló beállításától függ.
- Újabb megnyomásra a kapu bezáródik.

A kapu zárása

- Nyomja meg egyszer a nyomógombot (1) vagy a távirányító gombját.
- Ha a kapu ZÁRÁS művelet közben a mozgatásakor a gombot ismét megnyomják, a kapu megáll. Ez a 7-es DIP kapcsoló beállításától függ.
- Újabb megnyomásra a kapu kinyílik.

A kapumozgatás impulzussorrendje



Impulzussorrend beállítása a 7-es DIP kapcsolóval.

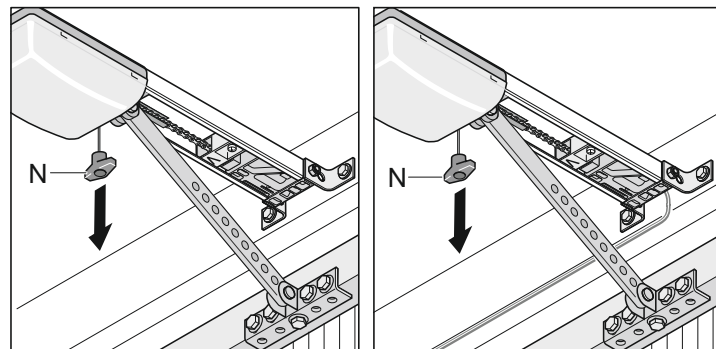
- **DIP 7 OFF, az összes meghajtás alapbeállítása:**
nyit - stop - csuk - stop - nyit - ...
- **DIP 7 ON:**
1-es gomb: nyit - stop - nyit - stop - ...
2. gomb: csuk - stop - csuk - stop - ...

Vészkioldás

Figyelem!
A vészkioldó kizárólag arra szolgál, hogy vész esetén a kaput ki lehessen nyitni vagy be lehessen csukni, pl. áramkimaradás vagy a meghajtás hibája. Nem alkalmas arra, hogy a kaput üzemszerűen nyissa vagy csukja. Ez a meghajtást vagy a kaput károsíthatja.

Lezuhanásveszély!
Vésznyitáskor a kapu egy rugótörés vagy a nem megfelelő súlykiegyenlítés miatt magától kinyílnak vagy bezáródhat. A meghajtás megsérülhet vagy tönkremehet.

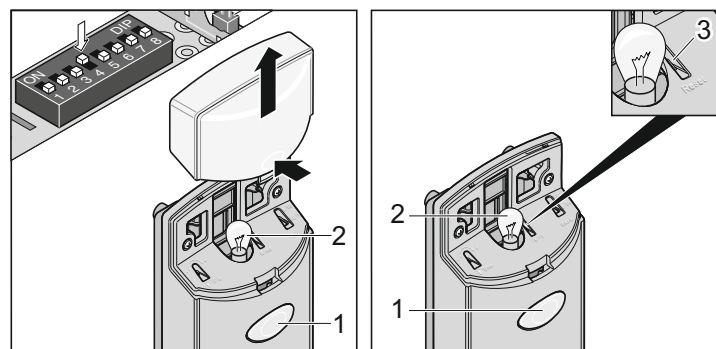
i A reteszelés és kioldás a kapu bármely helyzetében elvégezhető.



- A vészkioldó kötelet (N) húzza meg egyszer: a meghajtás szabadon fut, a kaput kézzel lehet mozgatni.
- Húzza meg ismét a vészkioldó kötelet (N): a meghajtás visszareteszel, a kapu csak motorikusan mozgatható.
- Ha a kapuban van személybejáró ajtó, de nincs hozzá biztosító kapcsoló - személybejáró ajtó biztosítást kell beszerezni (lásd a tartozékok leírását).
- Ha a kapuban nincs beépített személybejáró ajtóval és a garázsban nincs másik bejárata, akkor a vészkioldáshoz építsen be vészkioldós zárat vagy kioldó bowdent a reteszelés külső kioldásához (lásd a tartozékok leírását).

Vezérlés visszaállítás

i A 4. DIP kapcsoló ON, a vezérlés alaphelyzetbe állítása után villog az izzó (2). A 4. DIP kapcsoló OFF, a vezérlés alaphelyzetbe állítása után villog az izzó (2).



i A vezérlés alaphelyzetbe állítása után ismét be kell tanítani a meghajtást.

- Nyomja meg a gombot (3) addig, amíg a izzó (2) elalszik.
- Az izzó sötét - az erőértékek törlődtek, a gombot (3) el lehet engedni.
- Az izzó (2) villog - A vezérlés alaphelyzetbe állítása sikerült.

Üzemeltetés / kezelés

Működés közbeni leállítás

Ha működés közben az egyik gomb vagy a távirányító megnyomásával leállítja a kaput, akkor a meghajtás azonnal leáll. A következő utasításra a meghajtás az ellenkező irányba mozog, lásd a kapumozgatás impulzusrendjét.

Biztonsági leállítás 1 (Erőlekapcsolás)

Erőlekapcsoláskor - leáll vagy megfordul a meghajtás. A következő utasításra a meghajtás az ellenkező irányba mozog, lásd a kapumozgatás impulzus sorrendjét.

- biztonsági leállítás a kapu zárásakor - a kapu irányt vált
- biztonsági leállítás a kapu nyitásakor - a kapu leáll

Biztonsági leállítás 2 (Biztonsági bemenet)

A biztonsági bemenet kioldásánál (pl. valaki keresztezi a fényzorompót) - megáll, megfordul, vagy nyit a meghajtás, az 1 + 3 DIP kapcsolók beállításától függően.

Lásd az adott meghajtástípusok "Akadályfelismerés" c. fejezetét.

A következő utasításra a meghajtás az ellenkező irányba mozog, lásd a kapumozgatás impulzusrendjét.

Gyári beállítások:

- biztonsági bemenet kiold a kapu zárásakor
 - kapu irányt vált-
- biztonsági bemenet kiold a kapu zárásakor
 - nincs reakció (Kapu nyit)

Túlterhelés elleni védelem

Ha a meghajtás nyitáskor vagy zárásakor túlterhelődik, ezt felismeri a vezérlés és leállítja a meghajtást. Kb. 20 másodperc múlva vagy a vezérlés visszaállítása után a vezérlés ismét felszabadítja a túlterhelés elleni védelmet.

A meghajtást ismét használatba lehet venni.

Áramkimaradás utáni üzemeltetés

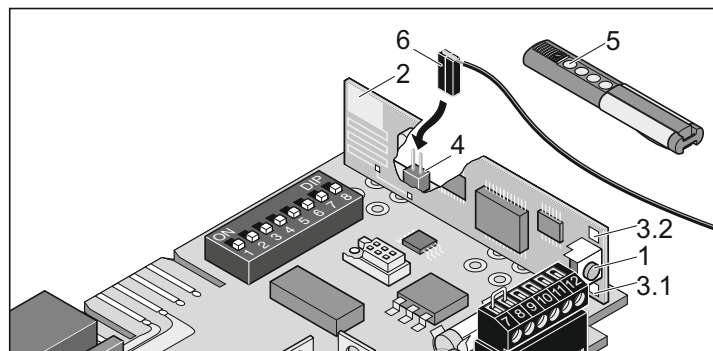
Áramkimaradás esetén a betanult erőértékek eltérően maradnak. Áramkimaradás után a meghajtás első mozgása mindig kapu NYITÁS.

A rádióvevőkészülék

i Homelink kompatibilis!
Ha járművét felszerelték Homelink (7-es verzió) rendszerrel, a 868,6 MHz-en működő hajtásunk / vevőnk kompatibilis vele. Régebbi Homelink rendszerek esetén másik frekvenciát (40,685 vagy 434,42 MHz) kell alkalmazni.
Információkat az alábbi címen talál:
"http://www.eurohomelink.com"

- A biztonságos működtetéshez az adott helyen a berendezésre érvényes biztonsági előírásokat be kell tartani!
Az elektromos művek, a VDE és a szakmai szövetségek szolgálnak erre vonatkozó információval.
- Az üzemeltető semmilyen védelmet nem élvez az olyan üzemzavarokkal szemben, melyeket más távközlési berendezések vagy készülékek okoznak (pl. rádiókészülékek, melyeket ugyanabban az adott frekvenciatarományban használnak).
- Vételi problémák esetén adott esetben cserélje ki a távirányító elemét.

Magyarázat a kijelzőkhöz és gombokhoz



- 1 Tanulógomb
A rádióvevőt különféle üzemmódkba kapcsolja:
Tanulási, törlés, normál üzemmód
- 2 Belső antenna
- 3 LED
Kijelzi melyik csatornát választották ki.
3.1 LED 1. csatorna
3.2 LED 2. csatorna
- 4 A külső antenna csatlakozása (6)
Ha a hatótávolság belső antennával nem lenne kielégítő, akkor lehetőség van külső antenna alkalmazására.
- 5 Kézi távirányító gombja
- 6 Külső antenna

Kézi távirányító betanítása

- Nyomja meg a betanító gombot (1).
 - 1x az 1. csatornához, a LED (3.1) világít
 - 2x a 2. csatornához, a LED (3.2) világít.
- Ha 10 másodpercen belül nem történik kódküldés, a rádióvevő normál üzemre kapcsol.
- A tanulási mód megszakítása: Nyomogassa a betanulás gombot (1) addig, amíg egyik LED se világít.
- Tartsa nyomva a távirányító kívánt gombját, míg a LED (3.1 / 3.2) ki nem alszik - attól függően, hogy melyik csatornát választotta ki.
- LED kialszik - betanulás véget ért.
A távvezérlő a rádiókódot a rádióvevőbe átvitte.

További kézi távirányító betanítása. A fenti lépéseket ismétlje meg. Rádióvevőnként legfeljebb 112 memóriahely hely áll rendelkezésre.

A kézi távirányító gomb törlése a rádióvevőből

Ha egy teremgarázs használója elköltözik és szeretné magával vinni a távirányítót, a távirányító összes rádiókódját ki kell törölni a rádióvevőből.

⚠ Biztonsági okokból a távirányító minden gombját és minden gombkombinációját ki kell törölni!

- Nyomja meg a betanító gombot (1) és tartsa megnyomva 5 másodpercig, amíg az egyik (bármelyik) LED villogni nem kezd.
- Engedje el a betanító gombot (1) - a rádióvevő törlés módban van.
- Nyomja meg azt a gombot a távirányítón, amelynek kódját törölni akarja a rádióvevőből - a LED elalszik. A törlési eljárás befejeződött.

Ismétlje meg az eljárást az összes gombra és gomb kombinációra.

Egy csatorna törlése a rádióvevőből

- Nyomja meg a betanító gombot (1) és tartsa megnyomva.
- 1x az 1. csatornához, a LED (3.1) világít
- 2x a 2. csatornához, a LED (3.2) világít
- A LED attól függően világít, hogy melyik csatornát választották ki. 5 másodperc múlva a LED villog - további 10 másodperc múlva a LED világít.
- Engedje el a betanító gombot (1) - a törlési folyamat befejeződött.

A rádióvevő memóriájának törlése

Ha egy távirányító elvész, akkor biztonsági okokból a rádióvevőből az összes csatornát törölni kell! Ezután a rádióvevőnek az összes távirányítót újra be kell tanulnia.

- Nyomja meg a betanító gombot (1) és tartsa megnyomva.
- 5 másodperc múlva villog a LED (3.1 vagy 3.2) - további 10 másodperc múlva világít a LED (3.1 vagy 3.2).
- Összesen kb. 25 másodperc múlva az összes LED (3.1 + 3.2) világít.
- Engedje el a betanító gombot (1) - a törlési folyamat befejeződött.

Külső antenna csatlakoztatása

- Ha a rádióvevő belső antennája nem biztosít kielégítő vételt, lehetőség van külső antenna csatlakoztatására.
- Az antennakábel nem gyakorolhat mechanikai terhelést a rádióvevőre, a húzástól tehermentesíteni kell.
- A külső antennát (6) kösse a csatlakozásra (4).

Funkciók és csatlakozások

Általános megjegyzések

- A DIP kapcsolók kiszállításkor kikapcsolt (OFF) állásban vannak, az összes kiegészítő funkció ki van kapcsolva.

Akadályfelismerés (DIP 1, 2 + 3)

Meghajtás viselkedése ajtónyitásnál

Ha a kapu akadályba ütközik (erőkikapcsolás) vagy megszakad a biztonsági bemenet (pl. mert valaki átszalad a fénysorompón), ezt a meghajtás felismeri és az 1. DIP kapcsoló beállításának megfelelően reagál.

1. DIP kapcsoló

- OFF A biztonsági bemenet megszakítására nem reagál.
Erő hatására történő lekapcsolás esetén a kapu megáll.
- ON A meghajtás megállítja a kaput

Meghajtás viselkedése ajtózárásnál

Ha a kapu akadályba ütközik (erőkikapcsolás) vagy megszakad a biztonsági bemenet (pl. mert valaki átszalad a fénysorompón), ezt a kapuműködtető felismeri és az 2 + 3. DIP kapcsoló beállításának megfelelően reagál.


2. DIP kapcsoló: Biztonsági csatlakozó funkció


- OFF Fénysorompó nyitóérintkezője
- ON 2. nyomógomb bekötése
(Részleges nyitás, definiált nyitás és zárás)

3. DIP kapcsoló: Meghajtás viselkedése a kapu zárásakor

- OFF A meghajtás megállítja és egy kissé visszanyitja a kaput, irányváltás
- ON A meghajtás leáll és teljesen kinyitja a kaput.

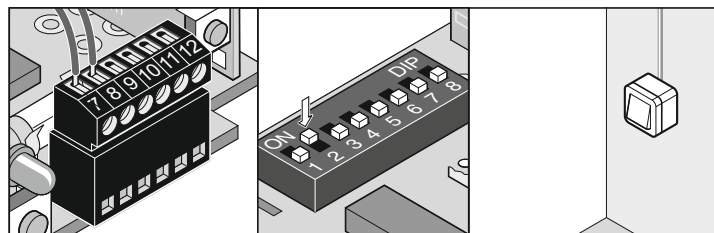
A 2. nyomógomb csatlakoztatása (DIP 2)

 A csatlakozást csak potenciálmentes záróérintkezőhöz használja. Idegen feszültség a vezérlést károsíthatja vagy tönkre teheti.

 Nem áll több biztonsági csatlakozás rendelkezésre.

Igény esetén a 2. nyomógombra az alábbi funkciók állíthatók be:

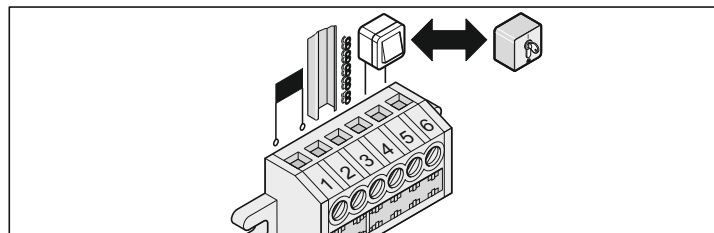
- Meghatározott nyitás és csukás
- Részleges nyitás
- Megengedett kábelkeresztmetszet: max. 0,75 mm².



Kapocs 7 + 8 2-es nyomógomb bekötése, **csak ha a 2-es DIP kapcsoló be van kapcsolva (ON)**

Közvetlen kapcsolóléc

- Megengedett kábelkeresztmetszet: max. 1,5 mm².



Kapocs 1 + 2 Transzformátor

Kapocs 3 C-sínek

Kapocs 4 Lánc

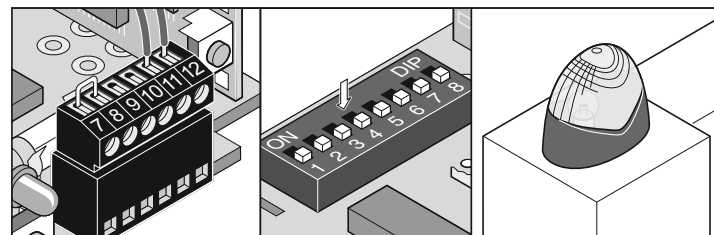
Cserélje fel a csatlakozásokat (3+4 kapocs), ha a meghajtást szárnyaskapun használja.

 A csatlakozást csak potenciálmentes záróérintkezőhöz használja. Idegen feszültség a vezérlést károsíthatja vagy tönkre teheti.

Kapocs 5 + 6 Gomb csatlakozás (1. kapcsoló), potenciálmentes záróérintkező

Figyelmeztető fény csatlakoztatása (DIP 4)

- Megengedett kábelkeresztmetszet: max. 0,75 mm².



Kapocs 11 + 12 szabályozatlan 24 V egyenáram (max. 34 Volt), max 1 A

4. DIP kapcsoló

- OFF a csatlakoztatott figyelmeztető lámpa villog (a vezérlés pulzáló feszültséget ad)
- ON kapuállapot kijelzés
- világít, ha a kapu nincs becsukva
 - ki van kapcsolva, ha a kapu zárva van

Előre figyelmeztetési idő (DIP 5)


A figyelmeztető lámpa 3 másodpercig villog a nyomógomb vagy a távirányító működtetése után, mielőtt a meghajtás működésbe lépne. Ha ez alatt az idő alatt a nyomógombot vagy a kézi távirányítót ismét működtetik, az előre figyelmeztetési idő megszakad.

Az előre figyelmeztetési idő mind a belső világításra, mind a csatlakoztatott figyelmeztető lámpára hatással van.

5. DIP kapcsoló

- OFF deaktiválva
- ON aktíválva, a belső világítás és a figyelmeztető lámpa 3 másodpercig villog.

Backjump (DIP 6)

 Szekcionált vagy mennyezeten futó kapuk esetén, a 6. DIP kapcsolót ON helyzetbe állítja, ami tehermentesíti a meghajtás és az ajtó mechanikáját. A vészkioldás könnyen működtethető.

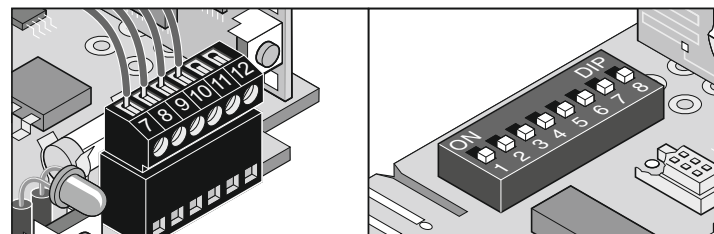
A kapu és a meghajtás mechanikájának tehermentesítésére szolgál. A meghajtás a kapu ZÁRÁS végállásának elérése után rövid ideig a kapu NYITÁSI irányába halad, ezzel tehermentesítve a mechanikát.

6. DIP kapcsoló

- OFF deaktiválva
- ON aktíválva

Fénysorompó bekötése

- Megengedett kábelkeresztmetszet: max. 0,75 mm².



Kapocs 7 + 8 Biztonsági csatlakozó, **csak ha a 2. DIP kapcsoló ki van kapcsolva (OFF)**

Kapocs 9 + 10 szabályozott 24 V egyenáram, max. 0,1 A

Kapocs 9: 24 V egyenáram

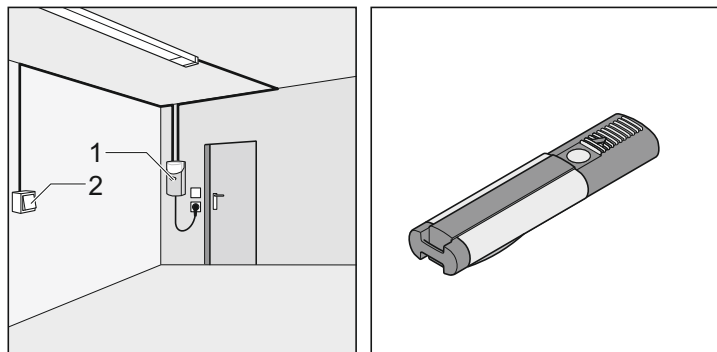
Kapocs 10: Test

Beállítások: lásd: Akadályfelismerés (DIP 1, 2 + 3)

Funkciók és csatlakozások

Meghatározott nyitás és csukás (DIP 7)

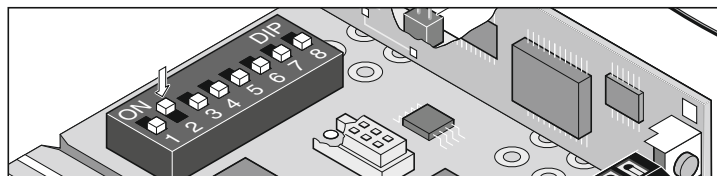
i Ennél a funkciónál csak az 1. gomb/1. rádiócsatorna nyitja a kaput és csak a 2. gomb/2. rádiócsatorna zárja az ajtót.



Az 1. gomb / 1. rádiócsatorna nyitja, a 2. gomb / 2. rádiócsatorna csukja a kaput. Ez az üzemmód használható csak két nyomógombbal, vagy csak egy távirányítóval is.

Előfeltétele:

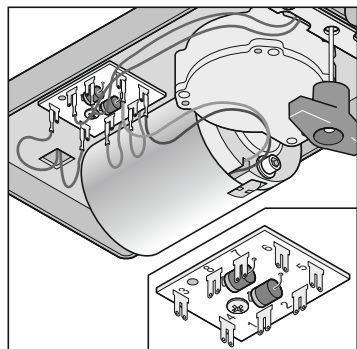
8. DIP kapcsoló OFF, 2. nyomógomb csatlakoztva (2. DIP kapcsoló ON) vagy a távirányító két gombja betanítva.



7. DIP kapcsoló

OFF deaktiválva
ON aktiválva

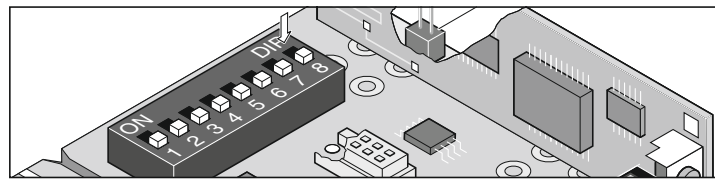
Futókocsi vezérlőkártya



Kapocs	1	Áramfelvétel a lácról
	2	Áramfelvétel a sínről
	3 + 4	Kapu NYITÁS véghezlyzet kapcsoló
	5	Motorkábel
	6	Motorkábel
	7 + 8	Kapu ZÁRÁS véghezlyzet kapcsoló

Részleges nyitás (DIP 8)

Ez a funkció a kaput, a beállítástól függően, részben vagy egészen nyitja ki. Alkalmazási példa: a garázs szellőztetése, az oldalra nyíló szekcionált kapu kinyitása személy-bejáratként, és sok egyéb. A részleges nyitást két nyomógombbal vagy 2 távirányító gombbal is használni lehet.



8. DIP kapcsoló

OFF deaktiválva
ON aktiválva, 7. DIP kapcsoló használaton kívül

Részleges nyitás 2 nyomógombbal

Szereljen fel még egy nyomógombot és 2. gombként csatlakoztassa a 1 + 2 kapcsokra.

Az 1. gomb mindig teljesen kinyitja a kaput.

A kapu a 2. gombbal részben nyitható, az 1. gomb hatására a kapu teljesen kinyit.

A 2. gomb csak akkor végzi el a részleges nyitást, ha a kapu be van zárva.

Ha a kaput az 1. gombbal teljesen vagy a 2. gombbal részben kinyitották, akkor a 2. gomb újbóli lenyomására a kapu becsukódik.

Folyamat:

- Zárja be a kaput
8. DIP kapcsoló ON: aktiválja a részleges kapunyitást
 - A 8. DIP kapcsolót mindig ON állapotban hagyva a OFF állás azonnal kitérli a beállított részleges nyitást.
- Nyomja meg a 2. nyomógombot (a kaput nyitása zárás véghezlyzetből)
 - A kapu addig nyit amíg a 2. gombot ismét meg nem nyomja, vagy ameddig a kapu el nem éri a nyitás véghezlyzetet.
- A kíván helyzet elérésekor ismét nyomja meg a 2. gombot.
- A 2. gombbal csukja be a kaput.

Ezzel a vezérlés a részleges nyitást eltárolta és ezután a 2-es nyomógomb működtetésével a kaput a tárolt mértékig nyitja ki.

A részleges nyitás tárolt mértékének törlése: A 8. DIP kapcsolót állítsa OFF helyzetbe

Részleges nyitás kézi távirányítóval (2-csatornás üzem)

A távirányító 2 gombjának betanítása:

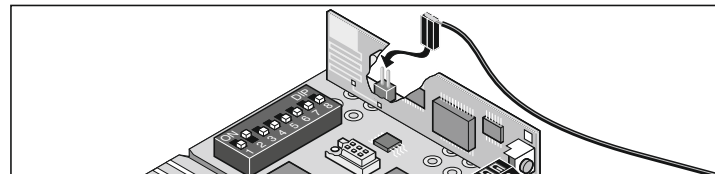
pl. 1. gombot az 1. csatornára, és a 2. gombot a 2. csatornára

Az 1. csatornának mindig ugyanaz a funkciója, mint az 1. nyomógombnak

A 2. csatornának mindig ugyanaz a funkciója, mint a 2. nyomógombnak

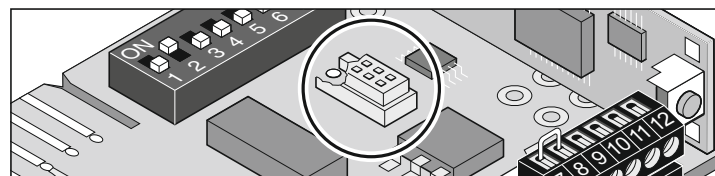
Külső antenna csatlakoztatása

Kiszállítási állapot: szabad



A TorMinal interfész

Lásd a TorMinal kezelési utasítását



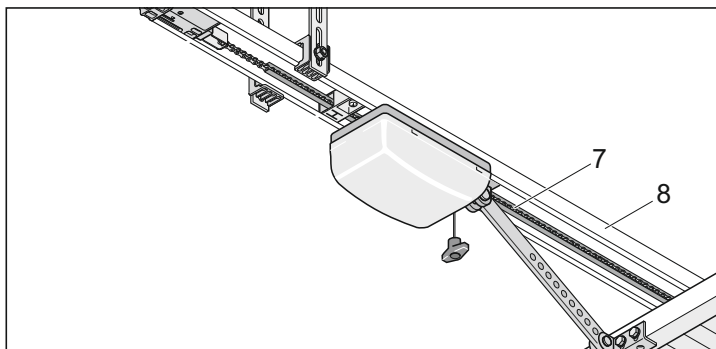
Karbantartás és gondozás

Fontos megjegyzések

⚠ Soha ne tisztítsa a meghajtást vagy a vezérlődobozt víztömlővel vagy nagynyomású mosóval.

- A kapun vagy a meghajtáson végzett munkálatok előtt a hálózati dugót mindig ki kell húzni.
- A tisztításhoz ne használjon lúgokat vagy savakat.
- A meghajtást szükség esetén száraz ronggyal törölje le.
- Sohasem szabad a mozgó kapuhoz ill. mozgó alkatrészekhez nyúlni.
- A kapu mechanikája és záróelei zúzódási- vagy nyírési veszélyhelyzetet teremthetnek.
- Ellenőrizze a meghajtás összes rögzítőcsavarjának meghúzását, szükség esetén húzza meg azokat.
- A kaput a gyártó utasítása szerint kell átvizsgálni.

A láncok és a meghajtó sínek tisztítása

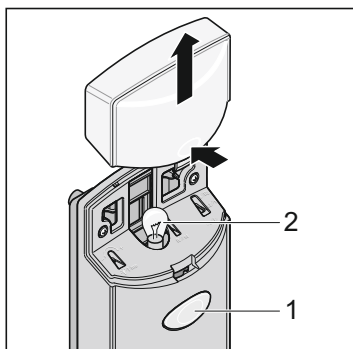


- Ha a lánc (7) vagy a hajtósín (8) erősen elszennyeződött - tiszta ronggyal törölje le.
- A láncot (7) és a hajtósínt (8) szükség esetén enyhén olajozza be "vezetőképes" olajjal. Ne alkalmazzon zsírt!

i Előírt olajfajta: Ballistol, WD40 kontaktspray

Égő cseréje - duo

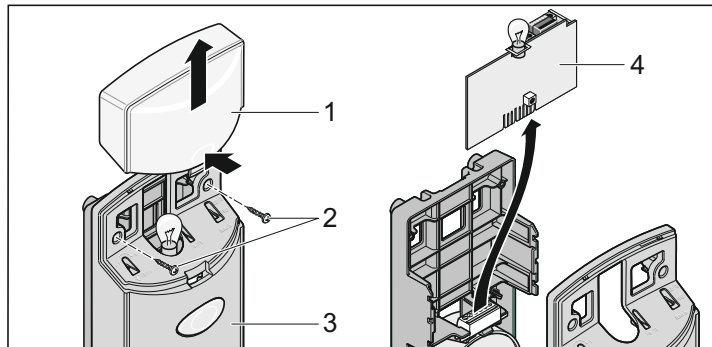
- Húzza ki a hálózati csatlakozót.



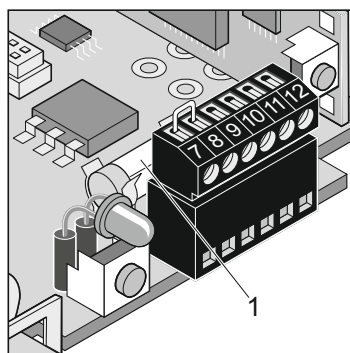
- Vegye le a lámpabúrát (1).
- Az izzót (2) balra csavarja és húzza ki.
- Dugjon be (32,5 Volt, 34 Watt, BA 15s vagy 24 Volt, 21 Watt, BA 15s) új izzót és forgassa el jobbra addig, amíg be nem ugrik a helyére.
- Helyezze fel a lámpabúrát (1).

Biztosítékok cseréje - duo

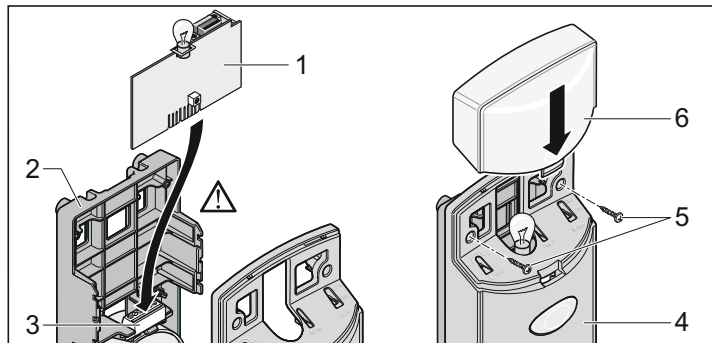
- Húzza ki a hálózati csatlakozót.



- Vegye le a lámpabúrát (1). Oldja ki a csavarokat (2) és vegye le a fedelet (3).
- A vezérlőkártyát (2) felfelé húzza ki az alaplapból (4).
- Hibás biztosítékot cserélje ki.



1. Biztosíték a figyelmeztető fény csatlakozásához, 11 + 12. kapocs
Biztosíték 1 A gyors



- A vezérlőkártyát (1) az alaplapba vezesse be, és dugja be a közvetlen kapcsolócsatlakozóba (3).
- A fedelet (4) tegye fel és csavarokkal (5) rögzítse. Helyezze fel a lámpabúrát (6) és ugrassa be a helyére.

Karbantartás és gondozás

Rendszeres ellenőrzés

A biztonsági berendezéseket rendszeresen, de évente legalább egy alkalommal ellenőrizze, hogy helyesen működnek-e (pl. BGR 232).

A nyomásra működő biztonsági berendezéseket (pl. biztonsági érintkezőléc) ellenőrizze 4 hetenként, hogy megfelelően működnek-e, lásd EN 60335-2-95.

Ellenőrzés	Viselkedés	igen/nem	Lehetséges ok	Javítás
Erőlekapcsolás				
Állítsa le a kaput zárás közben egy 50 mm magas tárggyal.	A meghajtás irányt vált, amikor a tárgyba ütközik.	igen	• Az erőlekapcsolás korlátozás nélkül működik.	• Hagyja így az összes beállítást.
		nem	• A kapu hibásan van beállítva.	• Állítsa be a kaput, forduljon szakemberhez!
Vészkioldás				
Járjon el a "Vészkioldás" c. fejezetben leírtak szerint.	A vészkioldó könnyen működtethető (1 meghúzásra a meghajtás kiold).	igen	• Minden rendben!	
		nem	• A meghajtás benyomja a kaput. A kapu és a meghajtás mechanikája befeszült. • A vészkioldó meghibásodott. • A kapu szorul.	• Állítsa be a csukott helyzeti végálláskapcsolót vagy kapcsolja be a Backjumpot (6. DIP kapcsoló, ON). • Javítsa meg a vészkioldót. • Ellenőrizze a kaput, lásd a kapu karbantartási útmutatóját.
Biztonsági érintkezőléc, ha van ilyen				
Nyissa ki, illetve csukja be a kaput és közben működtesse a biztonsági érintkezőlécet.	A kapu az 1, 2 vagy 3. DIP kapcsolón beállítottaknak megfelelően viselkedik.	igen	• Minden rendben!	
		nem	• Kábelszakadás, laza kapocs. • DIP kapcsoló elállítódott. • Az érintkezőléc meghibásodott.	• Ellenőrizze a vezetékeket, húzza után a kapcsokat. • Állítsa be a DIP kapcsolót. • Helyezze üzemben kívül a berendezést és biztosítsa ismételt bekapcsolás ellen, hívja az ügyfélszolgálatot!
Fénysorompó, ha van				
A kaput nyissa/zárja, közben a fényzorompót szabítsa meg.	A kapu az 1, 2 vagy 3. DIP kapcsolón beállítottaknak megfelelően viselkedik.	igen	• Minden rendben!	
		nem	• Kábelszakadás, laza kapocs. • DIP kapcsoló elállítódott. • A fényzorompó piszkos. • A fényzorompó elállítódott (a tartója elhajlott). • A fényzorompó hibás.	• Ellenőrizze a vezetékeket, húzza után a kapcsokat. • Állítsa be a DIP kapcsolót. • Tisztítsa meg a fényzorompót. • Állítsa be a fényzorompót. • Helyezze üzemben kívül a berendezést és biztosítsa ismételt bekapcsolás ellen, hívja az ügyfélszolgálatot!

Egyéb

Leszerelés

 **Tartsa be a biztonsági előírásokat!**

A munka menete megegyezik a "Felszerelés" fejezetben leírtakkal, fordított sorrendben. A leírt beállítási munkák elmaradnak.

Ártalmatlanítás

Az adott országban érvényes előírásokat be kell tartani!

Garancia és vevőszolgálat

A garancia megfelel a törvényes rendelkezéseknek. Esetleges garanciális igényrel kapcsolatban forduljon a szakkereskedőhöz.

A garanciaigény csak abban az országban érvényes, amelyben a kapu-működtetőt vásárolta.

Az elemek, biztosítékok és izzólámpák nem tartoznak bele a garancia körébe.

Ha vevőszolgálati szolgáltatásra, pótalkatrészekre vagy tartozékokra van szüksége, kérjük forduljon a szakkereskedéshez.


A szerelési és kezelési utasítás összeállításakor igyekeztünk azt a lehető legáttekinthetőbbé tenni. Ha a jobb kialakítás tekintetében javaslatai lennének, vagy úgy találja, hogy hiányzik valami a szerelési és kezelési utasításból, küldje el javaslatait a következő címre:


Fax: 0049 / 7021 / 8001 - 403

e-mail: doku@sommer.eu

Segítség meghibásodás esetén

További javaslatok a hibakereséshez

 Számos meghibásodást ki lehet küszöbölni a vezérlés visszaállításával (erőértékek törlése), ezután a meghajtást újra be kell tanítani!

 **Homelink kompatibilis!**
Ha járművét felszerelték a legújabb Homelink (7-es verzió) rendszerrel, a 868,6 MHz-en működő meghajtásunk / rádióvevőnk kompatibilis vele. Régebbi Homelink változatoknál másik rádiófrekvenciát (40,685 vagy 434,42 MHz) kell alkalmazni. Információk a "<http://www.eurohomelink.com>" honlapon található, vagy forduljon a márkakereskedőjéhez.

Ha a táblázat alapján nem lehet a meghibásodást megtalálni és kiküszöbölni, végezze el a következő lépéseket.

- Végezze el a vezérlés visszaállítását (erőértékek törlése) a vezérlő egységen.
- A csatlakoztatott tartozékokat (pl. fényesorompó) kösse ki és a hidat kösse vissza egy biztonsági csatlakozónál.
- Minden DIP kapcsolót állítson gyári beállítás szerinti állásba.
- A potenciométert, ha van, állítsa gyári beállítás szerinti állásba.
- Ha a beállításokat a TorMinal-lal megváltoztatták, a vezérlés alaphelyzetbe állítását el kell végezni a TorMinal segítségével.
- Ellenőrizze az összes csatlakozást a közvetlen kapcsolócsatlakozásokon és szükség esetén húzza utána.

A meghajtás meghibásodásait a következő táblázat segítségével lehet megszüntetni. Ha önállóan nem boldogul, kérjen tanácsot szakkereskedőtől vagy keressen segítséget az Interneten a "<http://www.sommer.eu>" oldalon.

Segítség meghibásodás esetén

Zavar	Lehetséges ok	Elhárítás
A meghajtás nem működik, nincs világítás.	Nem áll rendelkezésre hálózati feszültség. Nincs vezérlő egység beszerelve.	Dugja be a hálózati csatlakozót. Szerelje be a vezérlést.
Világítás villog.	A garázs áramkörének biztosítója leoldott.	Cserélje ki a biztosítékot. Ellenőrizze egy másik fogyasztóval, pl. fűrógéppel.
A kapu csukása és nyitása közben nincs világítás.	A meghajtás nem lett betanítva, nincsenek erőértékek eltárolva.	A meghajtás betanítása. Lásd az "Üzembe helyezés" című fejezetet.
A meghajtás nem működik.	Kiégett az izzó. Izzó biztosítóhiba.	Cserélje ki az izzót. Lásd a "Karbantartás és gondozás" c. fejezetet. Cserélje ki a biztosítékot.
A meghajtás nem működik, ha kezelése távirányítóval történik.	Vezérlés nincs rendesen beépítve. A fényesorompó megszakadt.	A vezérlést rendesen rá kell dugni a kapcsolócsatlakozóra. Javítsa a hibás érintkezést.
A meghajtás nem működik, ha kezelése távirányítóval történik.	Távirányítóban lemerült az elem. A távirányító nincs a rádióvevőre betanítva. Hamis rádiófrekvencia.	Az elemet cserélje újra. Tanítsa be a távirányítót. Ellenőrizze a frekvenciát (40 MHz huzalantennával, 868/434 MHz külső antenna nélkül).
A meghajtás nem működik, ha kezelése távirányítóval történik.	A parancs állandóan fennáll, mivel a nyomógomb beszorult.	Oldja a nyomógombot vagy cserélje ki a kézi távirányítót.
A meghajtás nem működik, ha kezelése távirányítóval történik.	A nyomógomb nincs csatlakoztatva vagy hibás.	A nyomógombot csatlakoztassa vagy cserélje ki.
A kapu csukás közben megáll, majd kb. 10 cm-t visszafelé mozog és megáll.	Működésbe lép az erő hatására történő lekapcsolás egy akadály esetén. Hibás erőértékeket tanítottak be vagy az erő túrértékére túl kicsi. A végállás ütköző hibásan van beállítva.	Az akadályt távolítsa el, a kaput teljesen csukja be. Törölje, majd tanítsa be újra az erőértékeket. A végállás ütközőt állítsa utána, lásd a "Végállás ütköző beállítása" című fejezetet.
A kapu csukás közben megáll, majd kb. 10 cm-t visszafelé mozog és megáll.	A kapu hibásan van beállítva vagy meghibásodott (pl. rugós tengely).	A kaput állítsa be vagy javítsa szakemberrel.

Segítség meghibásodás esetén

Zavar	Lehetséges ok	Elhárítás
A kapu nyitás közben megáll, majd kb. 10 cm-t visszafelé mozog és megáll.	Működésbe lép az erő hatására történő lekapcsolás egy akadály esetén. Hibás erőértékeket tanítottak be vagy az erő túrértékére túl kicsi.	Az akadályt távolítsa el. A kaput nyomógombbal működtesse teljesen "ZÁRÁS" állásba. Törölje, majd tanítsa be újra az erőértékeket.
A kapu megáll nyitás közben.	A csatlakoztatott zárt fény sorompó megszakadt és az 1. DIP kapcsoló ON állásban.	A végállás ütközőt állítsa után, lásd a "Végállás ütköző beállítása" című fejezetet.
A meghajtás nem csukja be a kaput.	A fény sorompó áramellátása megszakadt. A meghajtás nem volt a hálózatra kapcsolva.	Ellenőrizze a csatlakozást. Cserélje ki a biztosítékot. Az áramellátás visszaállítása után az első utasításra a meghajtás mindig teljesen kinyitja a kaput.
A meghajtás kinyitja a kaput, majd semmilyen további nyomógombbal vagy távirányítóval kiadott parancsra sem reagál.	A biztonsági bemenet kioldott (pl. meghibásodott a fény sorompó). A "kapu ZÁRVA" végkapcsoló a futókocsin meghibásodott.	Távolítsa el az akadályt a fény sorompóból. Javítsa meg a fény sorompót. A közvetlen kapcsoléc nincs rendesen dugaszolva. Cserélje ki a végkapcsolót.
A meghajtás becsukja a kaput, majd semmilyen további nyomógombbal vagy távirányítóval kiadott parancsra sem reagál.	A "kapu NYITVA" végkapcsoló a futókocsin meghibásodott.	Cserélje ki a végkapcsolót.
Nem világít a csatlakoztatott figyelmeztető fény.	A biztosíték meghibásodott. Kiegett az izzó.	Cserélje ki a biztosítékot, lásd a "Karbantartás és gondozás" c. fejezetet. Cserélje ki az izzót.
A sebesség nyitáskor vagy záráskor változik.	A meghajtás lassan indul és aztán egyre gyorsul. Elszennyeződött a lánc sínje. Nem megfelelő olajjal kenték a láncot. A lánc nincs megfelelően megfeszítve.	Lassú menet, teljesen megfelelő. Tisztítsa meg a sint és kenje be újra, lásd a "Karbantartás és gondozás" című fejezetet. Tisztítsa meg a sint és kenje be újra, lásd a "Karbantartás és gondozás" című fejezetet. Feszítse meg a láncot, lásd a "Szerelés - duo" című fejezetet.
A meghajtás nem fejezi be a tanulási folyamatot.	A végállások hibásan vannak beállítva.	Állítsa be a végállásokat, lásd az "Üzembe helyezés" című fejezet általános részét.
Csak rádióvevő!!		
Az összes LED villog.	Az összes memóriahely foglalt, legfeljebb 112.	Törölje a már nem szükséges távirányítókat. Szereljen fel újabb rádióvevőt.
A LED 3.1 vagy 3.2. folyamatosan világít.	Rádiójel vétel folyamatban, esetleg egyik gomb egy távirányítón meghibásodott vagy idegen jelet fogott.	Vegye ki az elemet a távirányítóból. Várja meg, amíg az idegen jel eltűnik.
A LED 3.1 vagy 3.2 világít.	A rádióvevő tanulási módban van, egy távirányító rádiókódjára vár.	Nyomja meg a kívánt távirányító gombot.

